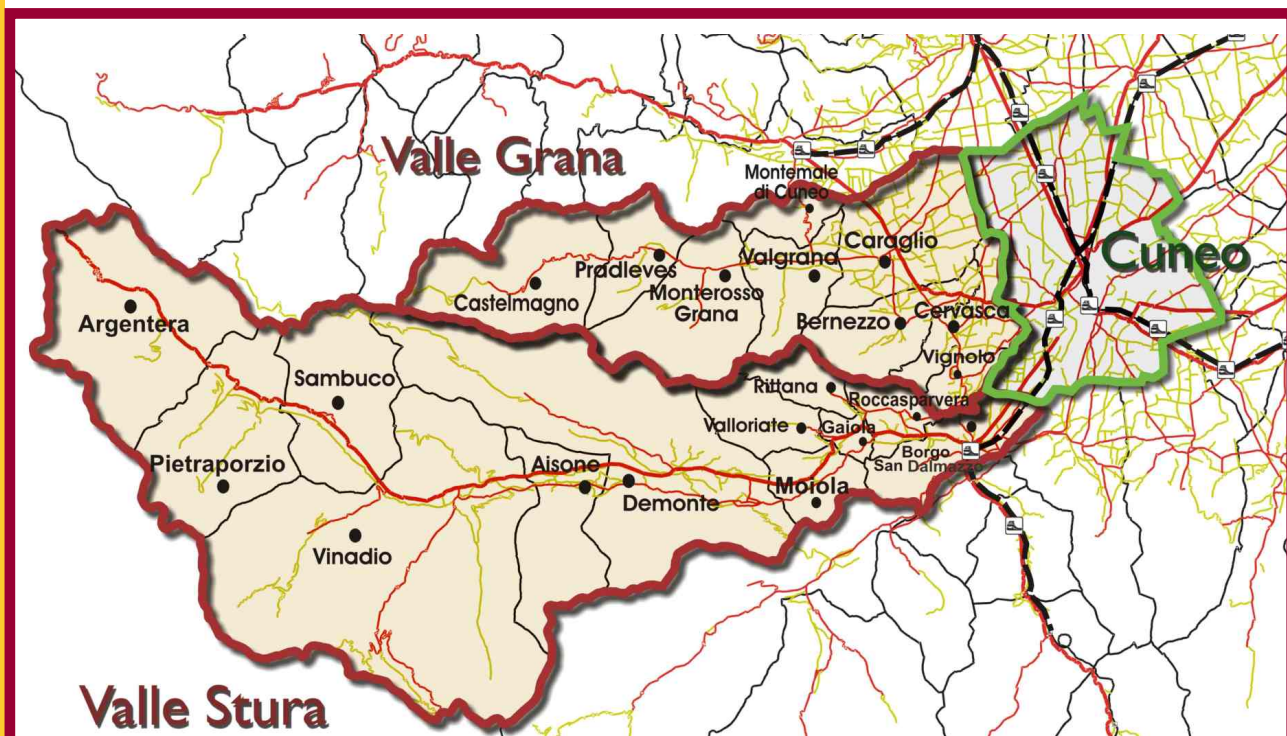


PROGRAMMA TERRITORIALE INTEGRATO - II FASE



SCHEDA DI INTERVENTO
"Sviluppo e diffusione di reti
con tecnologia wireless a basso impatto"
(EN-1-P/P)

**CUNEO E LE SUE VALLI:
IL POLO AGROALIMENTARE E
AGROINDUSTRIALE DI QUALITA'**

PTI CUNEO E LE SUE VALLI

Il polo agroalimentare e agroindustriale di qualità
"Sviluppo e diffusione di reti con tecnologia wireless a basso impatto"

SCHEDA DI INTERVENTO

Codice intervento: EN – 1 – P/P

Denominazione: Sviluppo e diffusione di reti con tecnologia wireless a basso impatto

Linea progettuale di riferimento: PRIORITA' I – INNOVAZIONE E TRANSIZIONE

PRODUTTIVA - I.6 – Sviluppo di reti di comunicazione e circolazione

dell'informazione: interventi di sostegno per l'accesso all'ICT

Asse strategico di intervento: SOSTENIBILITA' AMBIENTALE, EFFICIENZA ENERGETICA E FONTI ENERGETICHE RINNOVABILI

Localizzazione: Comunità Montana Valle Stura

Intervento strategico: NO

1. QUADRO CONOSCITIVO

1.1 Descrizione dell'intervento

La Valle Stura di Demonte in provincia di Cuneo, si estende per oltre 60 km su un territorio costituito da 12 comuni. La valle si sviluppa con andamento est – ovest dai 636 m di Borgo San Dalmazzo, ai 1.996 m del Colle della Maddalena e confina con le valli francesi dell'Ubayette e della Tinèe.



A partire dal 1997 la Comunità Montana ha approvato e realizzato un progetto di costituzione di una rete telematica di valle che "consentisse di raggiungere un livello minimo di informatizzazione" e che al tempo stesso avesse i presupposti per costituire un "Polo Informatico attorno a cui coagulare i comuni della Valle".

In questa ottica si è considerato che l'attivazione di una Rete che permette di accedere a servizi forniti agli enti locali sia attraverso la gestione associata dei servizi, sia attraverso possibili convenzioni attivabili, aprisse nuove possibilità di sviluppo anche al tessuto economico e produttivo locale.

Ad oggi tutti gli enti della Valle sono collegati tramite questa rete telematica al polo di Demonte, usufruendo di numerosi servizi associati, tra i quali il sistema informativo territoriale, la contabilità generale ed un accesso ad Internet.

Nell'estate 2006 la Comunità Montana ha avviato una ricerca volta a conoscere il reale interesse ad avere Internet Veloce nella vallata, a seguito della percezione di numerose richieste da parte della popolazione.

Il risultato è stato l'arrivo in valle di un operatore di telecomunicazioni wireless, BB Bell.

PTI CUNEO E LE SUE VALLI

Il polo agroalimentare e agroindustriale di qualità
"Sviluppo e diffusione di reti con tecnologia wireless a basso impatto"

"Internet Veloce" è una coppia di termini di immediata comprensione che vuole racchiudere i concetti di Banda Larga, ovvero tutto l'insieme di tecnologie che permettono l'utilizzo delle tecnologie digitali ai massimi livelli di interattività e di superamento del Divario Digitale, ovvero del divario esistente nell'accesso alle nuove tecnologie (Internet, Computer) presenti nel mondo.

Nel corso del 2007 e nei primi mesi del 2008 si è estesa la copertura del servizio di connettività in larga banda della Valle Stura con l'arrivo del servizio ADSL a Demonte, in aggiunta al soddisfacente servizio wireless hyperlan erogato dalla società BBell di Torino. La copertura wireless risulta descritta nella cartografia seguente :



I piani di sviluppo dell'accordo WiPie tuttavia non prevedono la copertura della alta valle (da Vinadio fino al Colle della Maddalena) ed a sorpresa hanno escluso i comuni di Roccasparvera, Rittana, Valloriate, Moiola e Gaiola a causa della necessità di sostituire infrastrutture ormai anticate.

Come citato, i comuni della vallata fanno parte della rete telematica della Valle Stura che costituisce un ramo della Rete Unitaria della Pubblica Amministrazione Regionale. Questa rete, dedicata esclusivamente alla Pubblica Amministrazione Piemontese, ha un punto di presenza presso la sede della Comunità Montana Valle Stura a Demonte. L'Ente, tramite un collegamento HDSL dedicato a 2048Kbit/s pagato dalla Regione Piemonte, fornisce i propri servizi ai comuni che si collegano alla rete via linea digitale ISDN a 128Kbit/s tramite il numero verde regionale .

Il servizio funziona da tempo con ottime prestazioni e consente agli enti di fruire dei servizi internet a velocità accettabili; si consideri che in condizioni di traffico elevato il

PTI CUNEO E LE SUE VALLI

Il polo agroalimentare e agroindustriale di qualità
“Sviluppo e diffusione di reti con tecnologia wireless a basso impatto”

collegamento ISDN garantisce comunque una banda passante di 128Kbit/s verso il nodo di Torino, in grado di soddisfare le esigenze dell'ente; il servizio è da considerarsi apprezzabile anche perché non grava sulle risorse finanziarie dell'ente chiamante, essendo i costi di chiamata al numero verde a totale carico della Regione Piemonte.

Nei comuni della Valle sono impiegati due tipi di collegamenti:

- nelle sedi dei comuni di Argentera, Vinadio, Gaiola e nella sede della Comunità Montana a Demonte sono state installati dei sistemi satellitari bidirezionali con accesso alla rete dell'operatore dall'operatore Skylogic
- nelle sedi dei comuni di Vinadio, Aisone, Demonte, nella sede della Protezione Civile di Valle e della Comunità Montana sono in corso di installazione gli apparati di telecomunicazione tipo HIPERLAN e Wi-Fi che andranno a sostituire i collegamenti ISDN verso la Comunità Montana.

I sistemi wireless condividono una installazione usata per la ripetizione del segnale televisivo terrestre creando una sorta di “ombrello” sull'area che parte da Demonte ed arriva a Vinadio.

Il progetto iniziale prevedeva la copertura anche di edifici dei servizi scolastici e sanitari. Questo progetto al momento è stato finanziato nella quota parte di copertura dei comuni citati.

La Provincia di Cuneo si colloca all'ultimo posto, nelle province piemontesi, per quanto riguarda il potenziale di adozione delle nuove tecnologie.

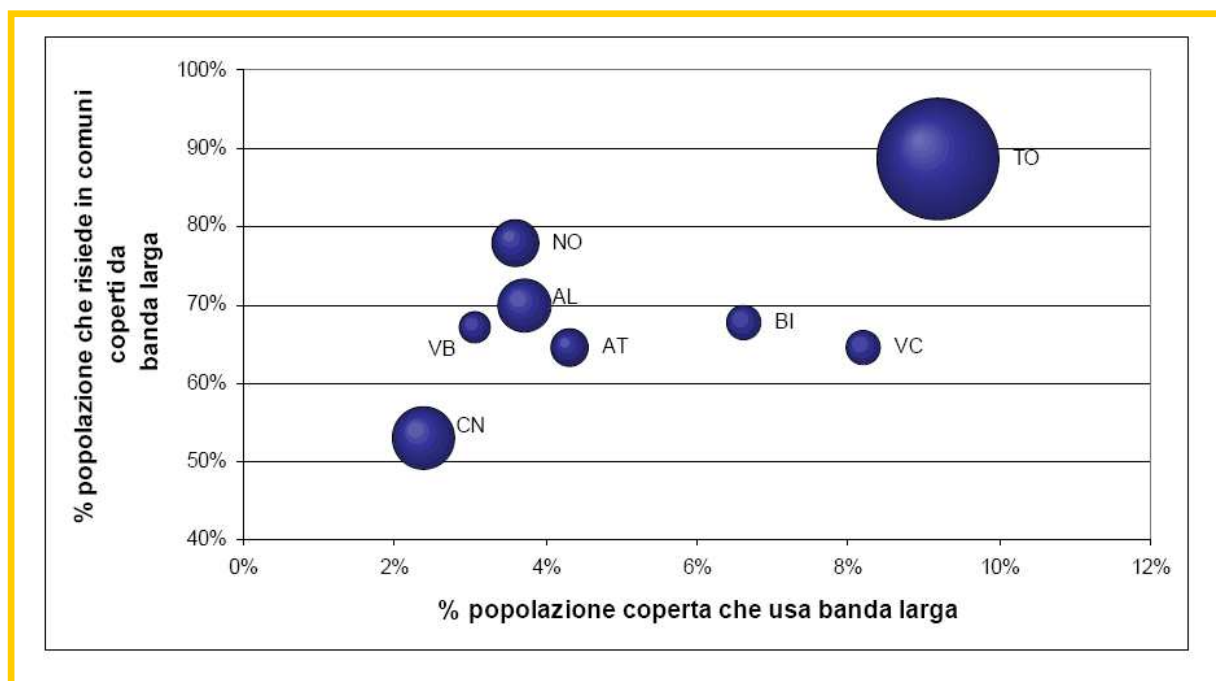
Essa, pur essendo seconda solo alla Provincia di Torino per numero di abitanti, risulta separata da un divario visibile tra la percentuale di popolazione raggiunta da servizi a banda larga e la percentuale degli effettivi adottatori di connessioni di questo tipo.

Un dato relativamente datato, ma significativo, indicava nel 2004 che a fronte di una percentuale inferiore al 55% di popolazione raggiunta dai servizi in larga banda, circa il 2,5% di essa usava questa tecnologia.

Il seguente grafico sintetizza la situazione delle province piemontesi.

PTI CUNEO E LE SUE VALLI

Il polo agroalimentare e agroindustriale di qualità
"Sviluppo e diffusione di reti con tecnologia wireless a basso impatto"



In Valle Stura le caratteristiche geomorfologiche ed il numero e la distribuzione degli utenti sul territorio costituiscono le variabili che hanno il maggiore impatto sui costi di realizzazione delle reti, creando delle vere e proprie barriere all'ingresso degli operatori di telecomunicazioni alternativi a Telecom Italia.

Nell'alta Valle, poi, la mancanza di copertura è dovuta anche al limitato numero di utenti potenziali in essa presenti, che impedisce un rapido ritorno degli investimenti che sarebbero necessari per fornire connessioni Internet Veloci.

Si rende pertanto necessario procedere con una diffusione delle infrastrutture nelle aree ancora scoperte e nell'alta valle per permettere una successiva diffusione dei servizi.

In questo documento vengono descritti i principali progetti di infrastrutturazione della valle e vengono citati i principali servizi che possono motivare i finanziamenti per il completamento della rete.

Alcuni di questi servizi vengono richiesti dalle categorie degli autotrasportatori, in particolare per l'attraversamento della statale del Colle della Maddalena. Altri servizi, tra i quali spiccano quelli socio-sanitari, trovano già applicazioni sul territorio regionale o sono oggetto di gare d'appalto.

PTI CUNEO E LE SUE VALLI

Il polo agroalimentare e agroindustriale di qualità
"Sviluppo e diffusione di reti con tecnologia wireless a basso impatto"

1.2 Sinergie espresse sul territorio

L'iniziativa si integra perfettamente con le altre progettualità localizzate nell'ambito della stessa Valle Stura, ed in particolare manifesta sinergie con le seguenti iniziative appartenenti al medesimo Asse strategico:

Valle Stura:

SVILUPPO DI NUOVE FONTI ENERGETICHE RINNOVABILI	EN-2-P/P
SOLUZIONI DI MITIGAZIONE DEGLI IMPATTI AMBIENTALI NELLE VALLI GRANA E STURA	TUT-3-P.AI

Asse strategico: "Sostenibilità ambientale, efficienza energetica e fonti energetiche rinnovabili"

RAZIONALIZZAZIONE DELLE RISORSE IDRICHE NEL COMPENSORIO IRRIGUO DELLA VALLE GRANA	EN-3-PRI
STUDIO E DEFINIZIONE DI UN PROGRAMMA ENERGETICO DI VALLE	EN-1-P.AI

Nell'ambito del testo "**Per un nuovo Piano Territoriale Regionale – documento programmatico**" viene sottolineata l'inadeguatezza della Provincia di Cuneo nell'ambito della copertura della banda larga. Le questioni da affrontare riguardano principalmente la connettività e l'accesso alla rete delle zone montane e di alta collina, tuttora isolate rispetto all'evoluzione della banda larga. Prioritaria è la necessità in quest'area di rendere più efficiente il collegamento tra Cuneo e la città di Torino e tra Cuneo e la vicina Francia.

Nell'ambito del documento si evidenzia inoltre l'esigenza laddove si riscontra un basso livello di adozione, di stimolare la domanda con iniziative di formazione all'uso delle nuove tecnologie e disseminazione delle opportunità offerte dalle ICT.

Anche nell'ambito del **Piano Territoriale Provinciale** si menziona relativamente all'Asse "Garanzia della equità sociale e spaziale in riferimento all'ambito montano delle alpi cuneesi" l'Azione preposta a promuovere "Politiche di miglioramento della accessibilità e della comunicazione nelle aree montane", che trova evidente soddisfazione nella realizzazione della presente iniziativa.

1.3 Risultati ed effetti attesi

Con la realizzazione del presente intervento, si intendono perseguire le seguenti finalità:

PTI CUNEO E LE SUE VALLI

Il polo agroalimentare e agroindustriale di qualità
"Sviluppo e diffusione di reti con tecnologia wireless a basso impatto"

- ◆ completare la copertura del territorio della Valle Stura per portare il segnale nelle zone non ancora servite da una connessione veloce;
- ◆ potenziare la dotazione di servizi innovativi sull'area che grazie alla copertura a banda larga possano garantire il monitoraggio a distanza e qualsiasi tipo di servizio focalizzato sulla comunicazione e/o trasmissione di informazioni e documentazioni a beneficio di molteplici settori della società (in ambito sciale, sanitario, culturale e della sicurezza pubblica);
- ◆ creare le condizioni tecniche e logistiche affinché i cittadini e le imprese localmente insediate possano beneficiare di servizi innovativi ed evoluti;
- ◆ qualificare lo stile di vita della popolazione locale, contribuendo a sostenere con l'attivazione di nuovi servizi, la residenzialità sul territorio;
- ◆ potenziare l'attrattività dell'area in modo da predisporre le condizioni per favorire l'incremento della competitività delle imprese insediate e per accogliere nuovi soggetti economici per i quali una veloce ed efficiente connessione alla rete costituisce un elemento strategico prioritario (terziario avanzato);

1.4 Soggetto attuatore dell'intervento/erogatore del servizio

I soggetti coinvolti nella realizzazione dell'intervento risultano essere la Comunità Montana Valle Stura e la B.B.Bell srl, azienda che opera in servizi telefonici, housing, videosorveglianza e progetti speciali.

1.5 Modalità di gestione

In fase di progettazione dell'intervento, il coordinamento delle attività sarà in capo alla Comunità Montana ed al soggetto privato proponente. La direzione lavori sarà comunque mantenuta dalla Comunità Montana. La gestione della rete telematica, una volta a regime, sarà affidata al soggetto privato.

Sarà sua competenza pertanto occuparsi di:

- verifica del corretto e costante funzionamento degli apparati tecnici
- intervento in caso di guasti o malfunzionamenti
- ottimizzazione dei carichi della rete a fronte di eventuale implementazione del servizio

PTI CUNEO E LE SUE VALLI

Il polo agroalimentare e agroindustriale di qualità
"Sviluppo e diffusione di reti con tecnologia wireless a basso impatto"

2. FATTIBILITA' TECNICA

2.1 Scelte tecniche di base

Poiché oggi la copertura riguarda il tratto della valle principale compreso tra Borgo San Dalmazzo e Vinadio, il primo intervento riguarda la realizzazione di piccoli "rilanci" per portare il segnale nelle zone della bassa valle non ancora coperte (come i valloni laterali) o le aree in ombra.

Questo intervento prevede l'impianto di alcuni punti di rilancio del segnale verso gruppi di utenti significativi, ubicati nei comuni di Rittana, Demonte (area Fedio), Vinadio (Neraissa), Paraloup e di prolungamento dorsale nella località di Bagni di Vinadio, Valloriate, ed inoltre per tutta l'alta valle da Pianche fino ad Argentera e al colle (almeno 6 siti).



La stessa connettività dovrà essere estesa alle sedi dei comuni che oggi ne sono privi, in particolare nella bassa valle. Le sedi comunali interessate saranno quelle di Roccasparvera, Rittana, Valloriate, Moiola, Gaiola, nella bassa valle, e Sambuco, Pietraporzio, Argentera, nell'alta valle.

La connessione dei comuni alla rete wireless in larga banda permetterà a questi ultimi di fruire dei servizi erogati dal centro della Comunità Montana Valle Stura di Demonte, rimuovendo le attuali linee ISDN, ormai insufficienti per il traffico generati dall'impiego di applicazioni centralizzate.

PTI CUNEO E LE SUE VALLI

Il polo agroalimentare e agroindustriale di qualità
“Sviluppo e diffusione di reti con tecnologia wireless a basso impatto”

Sul fronte della Cultura, si prevede la connessione della sede del Centro di Documentazione di Sambuco, del Giardino Etnobotanico di Gaiola e delle strutture comprese nel Progetto Paralup per il recupero sostenibile della borgata simbolo della Resistenza in Valle Stura. Il progetto di copertura prevede l'installazione di almeno tre stazioni fisse ubicate nelle diverse sedi.

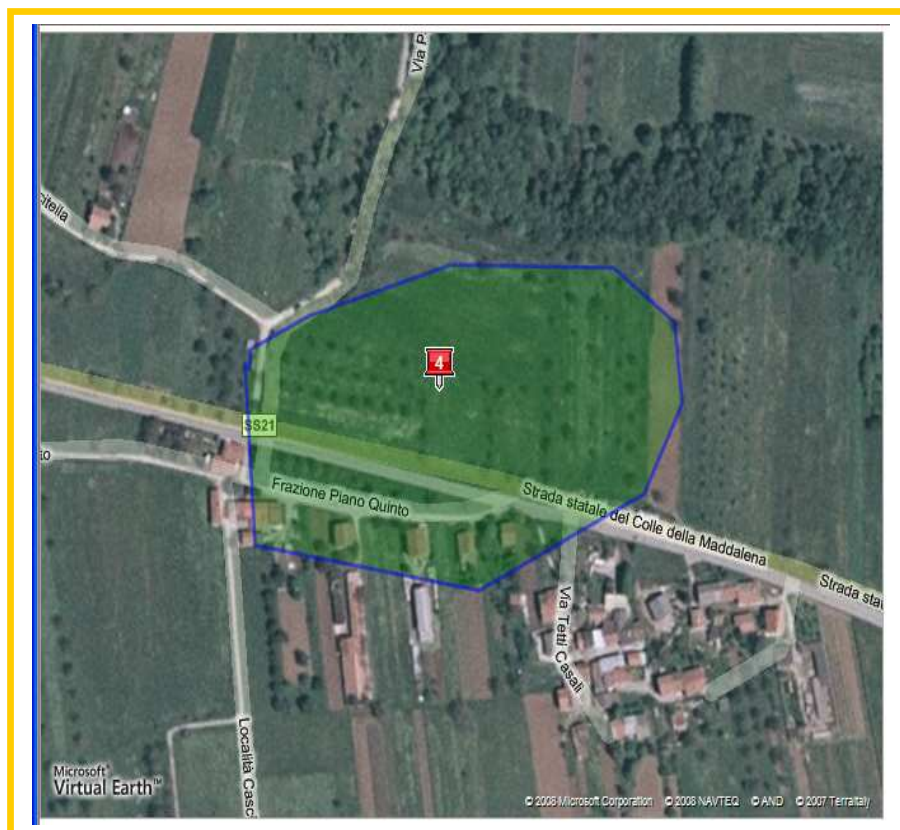
Per quanto riguarda gli aspetti turistici si potrebbero ipotizzare delle aree cosiddette wireless nei principali luoghi di sosta e di aggregazione, come i campeggi e le aree attrezzate per i camper. Le stesse aree potrebbero essere usate dai camionisti durante le soste per controllare lo stato delle strade.

Si stima una distribuzione di sei punti con copertura wireless di aree di sosta (Piano Quinto, Festiona, Demonte, Vinadio, Bagni di Vinadio, Bersezio).

Di seguito vengono evidenziate le aree WiFi come appaiono dal Satellite.

Piano Quinto WiFi Area

L'area copre il parcheggio antistante la trattoria. La zona viene coperta a partire dalla scuola di valle.

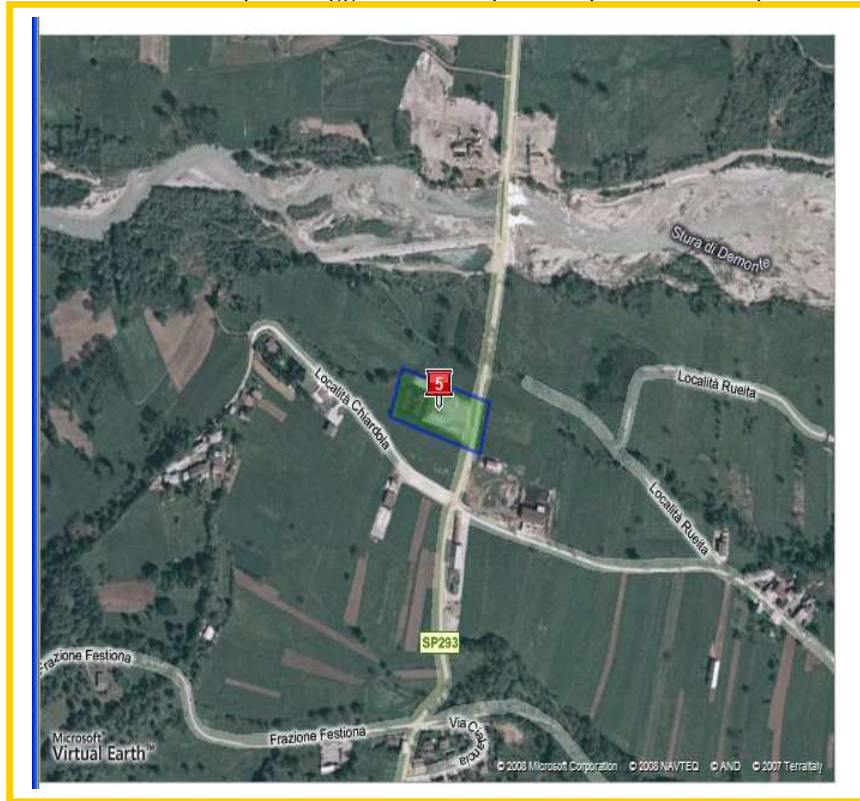


PTI CUNEO E LE SUE VALLI

Il polo agroalimentare e agroindustriale di qualità
“Sviluppo e diffusione di reti con tecnologia wireless a basso impatto”

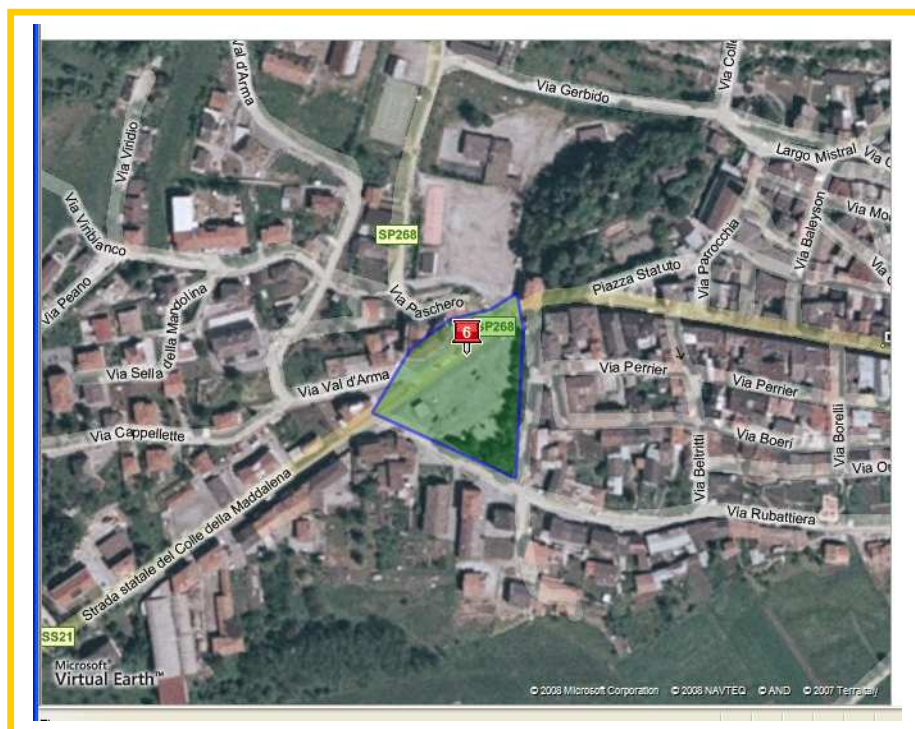
Festiona WiFi Area

La zona si trova nel parcheggio del complesso sportivo delle piste di fondo.



Demonte WiFi Area

La zona corrisponde a Piazza Renzo Spada.

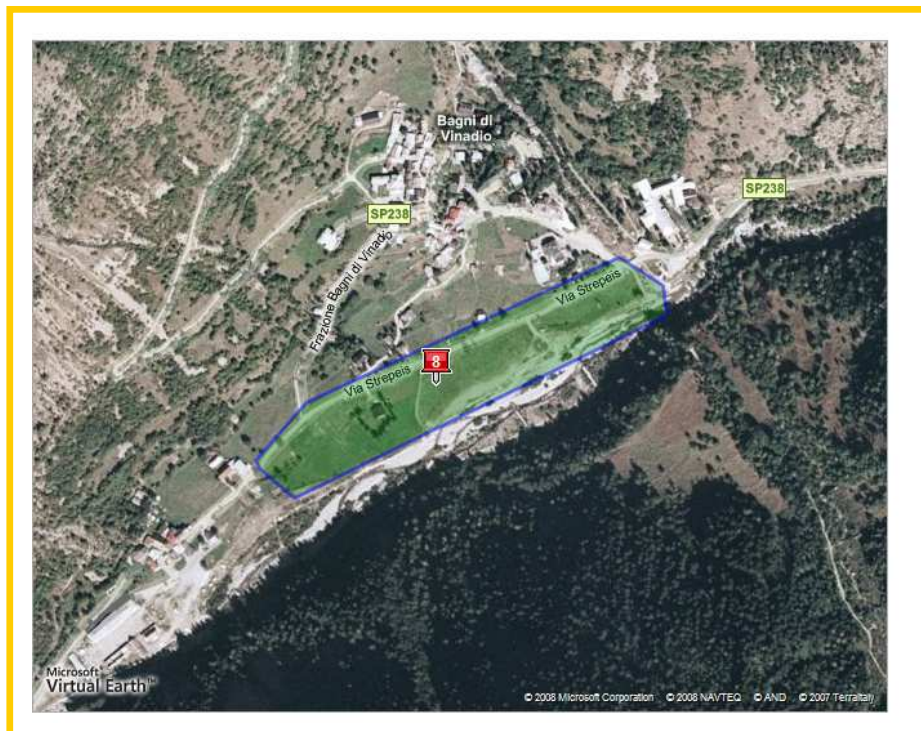


PTI CUNEO E LE SUE VALLI

Il polo agroalimentare e agroindustriale di qualità
"Sviluppo e diffusione di reti con tecnologia wireless a basso impatto"

Vinadio WiFi Area

Piazza Renzo Spada e comune di Vinadio. Area camper di Strepeis.



Nell'alta valle si sta valutando la fattibilità di un progetto di installazione di telecamere con funzione turistica o di informazione in tempo reale sullo stato della strada del Colle della Maddalena con copertura wireless della zona turistica degli impianti sciistici e della statale del Colle della Maddalena. La vulnerabilità alle valanghe nel tratto finale della statale richiede l'impianto di una rete di telecamere connesse alla rete di valle.



PTI CUNEO E LE SUE VALLI

Il polo agroalimentare e agroindustriale di qualità
“Sviluppo e diffusione di reti con tecnologia wireless a basso impatto”

I siti fondistici di media valle, Festiona, Aisone, Forte di Vinadio e Bagni di Vinadio possono beneficiare di telecamere mobili con puntamento (nel rispetto della normativa sulla privacy) direttamente da Internet.

Per quanto riguarda i servizi ai cittadini si stanno studiando dei centri di prenotazione unificati di esami clinici e visite mediche nelle sedi della Pubblica Amministrazione e presso i plessi ospedalieri e dei medici di base, nell'area di copertura del servizio in larga banda. Gli stessi servizi ed i referti degli esami potranno poi essere spediti direttamente negli ambulatori dei medici di base e dell'ospedale di Demonte.

Il servizio potrà essere integrato da un sistema di teleassistenza e monitoraggio delle condizioni di salute delle persone anziane, insieme ad avanzati sistemi di demotica. Questi servizi vengono svolti a distanza grazie alle nuove tecnologie, a favore di soggetti aventi caratteristiche tali da richiedere un costante monitoraggio delle loro condizioni cliniche, quali ad esempio l'età avanzata, le patologie croniche, la necessità di controllo a seguito di un ricovero e conseguente convalescenza.

I servizi di tele monitoraggio prevedono l'acquisizione e la trasmissione a distanza dei parametri vitali di un paziente, tramite apparecchiature in grado di rilevare automaticamente i dati clinici (compresi i tracciati elettrocardiografici) di connettersi ad un centro servizi e di trasmettere i dati stessi all'Ospedale di riferimento, indipendentemente dalla localizzazione fisica del paziente.

I centri servizi rappresentano la struttura di snodo tra l'insieme degli utenti dei servizi e le strutture sanitarie di riferimento, tra le quali risultano gli ospedali ed anche i medici di medicina generale, gli specialisti, i servizi di emergenza.

Ai centri servizi compete la gestione in tempo reale delle esigenze, in voce, dati, immagini, di una rete di utenti (pazienti, medici di medicina generale, specialisti, ospedali pubblici), fornendo all'utenza servizi di tele monitoraggio, teleconsulto, video consulto multi specialistico, refertazione di prestazione strumentali, tenendone traccia in un database protetto e sicuro.

Un ulteriore obiettivo consiste nel promuovere la qualificazione della rete dei servizi sociali per i soggetti fragili attraverso la diffusione e l'utilizzo di servizi tecnologici evoluti.

La Regione Piemonte finanzia il servizio, avvalendosi del CSI Piemonte come responsabile del contratto sottoscritto con il fornitore del servizio, individuato tramite gara. Il servizio verrà erogato agli enti gestori dei servizi socio-assistenziali.

PTI CUNEO E LE SUE VALLI

Il polo agroalimentare e agroindustriale di qualità
"Sviluppo e diffusione di reti con tecnologia wireless a basso impatto"

Il servizio, la cui attivazione è prevista per il mese di settembre 2008, comprenderà per ogni utente le funzionalità di telesoccorso, tele monitoraggio e di audio/video assistenza.

Per telesoccorso si intende un sistema di gestione delle richieste di aiuto inviate dai soggetti utilizzatori del servizio tramite dispositivi telematici e relativo inoltra della richiesta ai referenti indicati nella mappa di soccorso.

Per tele monitoraggio si intende un sistema in grado di garantire un monitoraggio dell'utente all'interno dell'abitazione mediante il rilevamento di alcuni parametri fisici, provvedendo all'invio di una segnalazione di allarme a seguito di caduta o di mancanza di movimenti dell'utente.

Infine, per audio/video assistenza si intende un sistema in grado di garantire comunicazioni in audio e video tra gli operatori del centro servizi del fornitore e gli utenti finali.

Un centro servizi si occuperà di gestire le chiamate di emergenza e le segnalazioni di allarme ricevute dai dispositivi installati presso il domicilio degli utenti.

2.2 Planimetria e cartografia dell'area interessata

Per la localizzazione planimetrica si rimanda alla tavola progettuale.

2.4 Stima parametrica del costo di costruzione e di realizzazione

La valutazione del costo di realizzazione dell'intervento previsto è riportata nel quadro tecnico-economico seguente:

SCHEMA B1 - IMPORTO DEI LAVORI		
QUADRO ECONOMICO SINTETICO		
a) totale importo appalto	€	599.834,12
b) Somme a disposizione della stazione appaltante		
b1) arredi, indagini, allacciamenti, imprevisti	€	43.890,38
b2) acquisizione aree o immobili		
b3) spese tecniche, collaudo, ecc.	€	73.150,63
b4) IVA totale	€	78.124,87
	<i>parziale</i> €	195.165,88
Totale costo realizzazione	€	795.000,00

PTI CUNEO E LE SUE VALLI

Il polo agroalimentare e agroindustriale di qualità
"Sviluppo e diffusione di reti con tecnologia wireless a basso impatto"

2.5 Eventuali costi di acquisizione delle aree e/o degli immobili con assenso dei proprietari

Per la realizzazione dell'intervento non sussistono costi di acquisizione di aree e/o immobili.

2.6 Eventuali oneri aggiuntivi a carico del comune (opere di urbanizzazione, adeguamento infrastrutture, trasferimenti occupanti e attività, ecc.)

Per la realizzazione dell'intervento, non si rilevano oneri aggiuntivi a carico della Comunità Montana.

2.7 Eventuali problemi su cui porre l'attenzione in fase progettuale

Per la realizzazione delle opere non si riscontrano problemi sui quali porre attenzione. E' tuttavia utile considerare che durante il periodo invernale potrebbero sussistere difficoltà ad effettuare gli interventi in alta valle a causa delle condizioni meteorologiche.

3. COMPATIBILITA' URBANISTICA, AMBIENTALE E PAESAGGISTICA

3.1 Compatibilità urbanistica

Schema URB

L'intervento è assoggettato alle seguenti disposizioni generali, urbanistiche ed edilizie, vigenti od operanti in salvaguardia:

Piano Regolatore Generale o Variante:
--

Per tutti i comuni coinvolti si fa riferimento al Piano Regolatore Intercomunale di C. M. (approvato con D.G.R. n.61-31052 del 08/07/1980). Variante 2003 di adeguamento al P.A.I.

Area urbanistica in cui è compreso l'intervento:

Allegati:
Estratti delle Norme Tecniche di Attuazione

Prescrizioni derivanti da altri piani o programmi:

Prescrizioni derivanti da regolamenti comunali:
--

Vincoli e altre prescrizioni normative:
--

PTI CUNEO E LE SUE VALLI

Il polo agroalimentare e agroindustriale di qualità
“Sviluppo e diffusione di reti con tecnologia wireless a basso impatto”

--

L'intervento è:	
CONFORME	alle disposizioni generali, urbanistiche ed edilizie, vigenti od operanti in salvaguardia
NON CONFORME	

In caso di non conformità:

Tipo di variante urbanistica necessaria:	
Altro	Specificare:
Tempi previsti:	

3.2 Descrizione sintetica dell' impatto ambientale dell'opera

COMPONENTI AMBIENTALI	STATO DI FATTO	IMPATTI AMBIENTALI DOVUTI ALL'OPERA	MISURE COMPENSATIVE
NATURA E BIODIVERSITA'	La Valle Stura si estende per oltre 60 Km su un territorio costituito da 12 comuni. La valle si sviluppa con andamento est-ovest dai 636m di Borgo San Dalmazzo ai 1996 del Colle della Maddalena.	La rete telematica non ha effetti negativi anzi consente di raggiungere un livello di informatizzazione buono.	Si è considerato che l'attivazione di una rete telematica che permette di accedere a servizi forniti agli enti locali sia attraverso la gestione associata dei servizi, sia attraverso possibili convenzioni attivabili, aprisse nuove possibilità di sviluppo anche al tessuto economico e produttivo.
ARIA	La qualità dell'aria è buona.	Non sono previsti danni alla qualità dell'aria.	
RISORSE IDRICHE	Lo stato complessivo delle risorse idriche è buono.	Il progetto non comporta effetti negativi sulle acque del territorio.	
SUOLO	Il suolo risulta in buone condizioni.	Il progetto non comporta effetti negativi sul suolo del territorio.	
GESTIONE RIFIUTI	La zona è ben gestita per la raccolta dei rifiuti.		

3.3 Descrizione sintetica dell'inserimento paesaggistico dell'intervento

COMPONENTI PAESAGGISTICHE	STATO DI FATTO	IMPATTI PAESAGGISTICI DOVUTI ALL'OPERA	MISURE COMPENSATIVE
PAESAGGIO URBANO	Il paesaggio urbano è caratterizzato da edifici che hanno le caratteristiche e le strutture tipiche delle località montane.	L'intervento è finalizzato a migliorare i servizi locali.	Il progetto favorisce una politica di sviluppo locale.

PTI CUNEO E LE SUE VALLI

Il polo agroalimentare e agroindustriale di qualità
"Sviluppo e diffusione di reti con tecnologia wireless a basso impatto"

PAESAGGIO NATURALE	Il paesaggio naturale è tipico dell'Alta Valle Stura.	L'intervento non danneggia il contesto locale.	Una diffusione delle infrastrutture nelle aree ancora scoperte e nell'Alta Valle permetterà una successiva diffusione dei servizi.
--------------------	---	--	--

3.4 Documentazione fotografica del sito in cui sorgerà l'opera

Per la documentazione fotografica si rimanda alla tavola progettuale.

4. SOSTENIBILITA' FINANZIARIA

Come detto nel paragrafo 1.5, la gestione dell'intera rete telematica sarà affidata al soggetto privato, promotore dell'intervento.

Gli utenti locali interessati al servizio saranno tenuti al pagamento di un canone di abbonamento variabile a seconda della proposta prescelta, a seguito di sottoscrizione del relativo contratto.

Il servizio generalmente offre:

- Connettività e Accesso a Internet in larga banda tramite copertura radio Hiperlan e fibra ottica in modo completamente indipendente dalla rete telefonica in rame tradizionale;
- 1 Indirizzo IP Pubblico;
- Firewall e gestione della qualità del servizio dati a bordo del radorouter del cliente: la rete BBell tutela in automatico le prestazioni e le priorità del profilo sottoscritto dal cliente, intervenendo opportunamente in caso di necessità anche sulle connessioni P2P correntemente attive;
- Possibilità di avere una Subnet di 8 IP Pubblici e svariati altri servizi dati opzionali;
- Possibilità di sottoscrivere il servizio voce su IP (VoIP) e svariati altri servizi voce opzionali

A seconda del servizio prescelto, il canone mensile avrà un costo fisso variabile tra i 25,00 ed i 44,00 euro.

In relazione alla realizzazione dell'iniziativa, la Comunità Montana Valle Stura si è fatta promotrice di una apposita indagine sul territorio per valutare l'effettivo interesse ad attivare tale rete telematica, sondando l'interesse da parte della popolazione locale residente.

Sono infatti stati distribuiti questionari a tutte le famiglie della valle (oltre 2.500 recapiti). Lo stesso questionario è stato pubblicato sul sito internet della comunità montana.

Il questionario ha inteso valutare:

PTI CUNEO E LE SUE VALLI

Il polo agroalimentare e agroindustriale di qualità
"Sviluppo e diffusione di reti con tecnologia wireless a basso impatto"

- la quantità dei cittadini interessati ai collegamenti internet veloci
- il periodo dell'anno nel quale ci sarebbe maggiore interesse
- il luogo dal quale i cittadini si collegano
- l'uso che viene fatto di internet
- la capacità di spesa.

La più parte delle risposte è giunta da residenti in valle, per lo più professionisti, studenti e impiegati con una età media dai 18 ai 60 anni.

La maggior parte degli intervistati si connette da casa utilizzando il telefono analogico o il modem.

Il 98,2% degli interpellati si è detto interessato ad un collegamento internet veloce. Tra i comuni dai quali è emerso maggiore interesse sono risultati Roccasparvera, Demonte e Vinadio. La maggior parte degli utenti ha manifestato l'interesse ad una connessione utilizzata per tutto l'anno, legata ad attività prevalentemente di svago e di lavoro.

Per quanto attiene la voce di spesa che si è disposti a pagare per il servizio è stata individuata in circa 30,00 euro di spesa mensile.

In tal senso l'intera capacità di spesa della valle ammonterebbe a oltre 90.000,00 euro l'anno.

A fronte di tali numeri, è ipotizzabile che i costi di esercizio relativi al mantenimento in funzione della rete risultino coperti dai ricavi generati.

E' infine utile sottolineare che l'indagine realizzata sul territorio non ha preso in considerazione i villeggianti, i possessori di seconde case ed i turisti di passaggio, tra i quali è facile supporre che si possano individuare ulteriori utenti interessati alla connessione veloce.

Di seguito, si riportano, all'interno della tabella, le modalità di copertura dei costi per la realizzazione dell'intervento:

STIMA COSTO SPESE DI INVESTIMENTO	RISORSE PRIVATE	RISORSE PUBBLICHE				
		LOCALI			REGIONALI E NAZIONALI	
		Comunali	Provinciali	Altro	Regionali	Intesa Istituzionale
795.000,00	150.000,00			345.000,00		300.000,00

5. PROCEDURE

5.1 Idoneità dell'area all'intervento e disponibilità delle aree e/o degli immobili;

L'area risulta idonea ad ospitare l'intervento.

PTI CUNEO E LE SUE VALLI

Il polo agroalimentare e agroindustriale di qualità
"Sviluppo e diffusione di reti con tecnologia wireless a basso impatto"

5.2 Descrizione puntuale dei passaggi procedurali che si intendono attuare per ottenere nulla osta, autorizzazioni, etc. e stima dei tempi previsti

Tutte le autorizzazioni necessarie saranno disponibili trascorsi i 90 giorni.

5.3 Cronoprogramma

PERIODI	2008		2009		2010		2011		2012	
	I Semestre	II Semestre	I Semestre	II Semestre	I Semestre	II Semestre	I Semestre	II Semestre	I Semestre	II Semestre
STUDIO DI FATTIBILITA'	■									
PROGETTO PRELIMINARE	■									
PROGETTO DEFINITIVO		■								
RICHIESTA AUTORIZZAZIONI		■								
PROGETTO ESECUTIVO		■								
AGGIUDICAZIONE			■							
INIZIO-FINE LAVORI			■							
COLLAUDO				■						
AVVIO ESERCIZIO				■						

Copertura rete wireless attuale



1. Stazione Col Boschin
2. Copertura rilancio Col Boschin
3. Rilancio da Ronchi
4. Stazione Bergemolo
5. Rilancio da Col Boschin
6. Copertura rilancio Bergemolo
7. Stazione Comunità Montana
8. Rilancio da Bergemolo
9. Copertura rilancio Comunità Montana

Completamento della copertura wireless

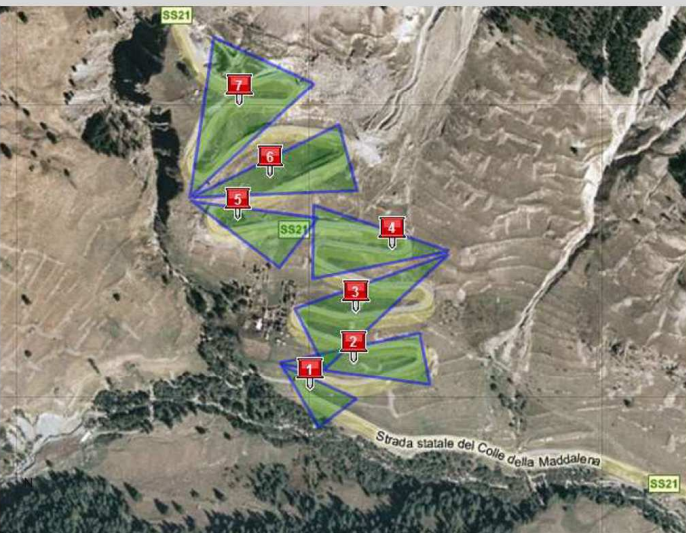


1. Stazione Scuola Piano Quinto
2. Copertura rilancio Piano Quinto
3. Stazione Neirassa
4. Copertura rilancio Neirassa
5. Stazione Pianche Alto
6. Copertura rilancio Pianche
7. Stazione Pianche Basso
8. Copertura rilancio Pianche
9. Stazione Murenz
10. Copertura rilancio Murenz
11. Tratte copertura wireless

Progetto: comuni in rete



1. Roccasparvera
2. Rittana
3. Gaiola
4. Valloriate
5. Moiola
6. Sambuco
7. Pietraporzio
8. Argentera

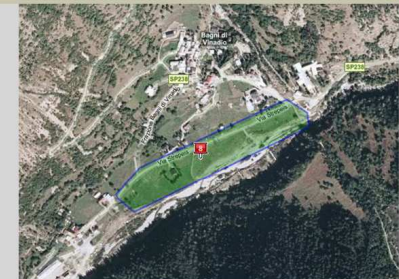


1. Telecamera
2. Telecamera
3. Telecamera
4. Telecamera
5. Telecamera
6. Telecamera
7. Telecamera

Telecamere Alta valle



Piano quinto WiFi Area



Bagni di Vinadio WiFi Area



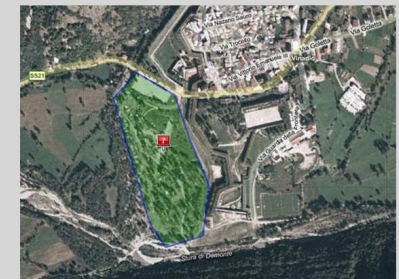
Festiona WiFi Area



Argentera WiFi Area



Demonte WiFi Area



Vinadio WiFi Area