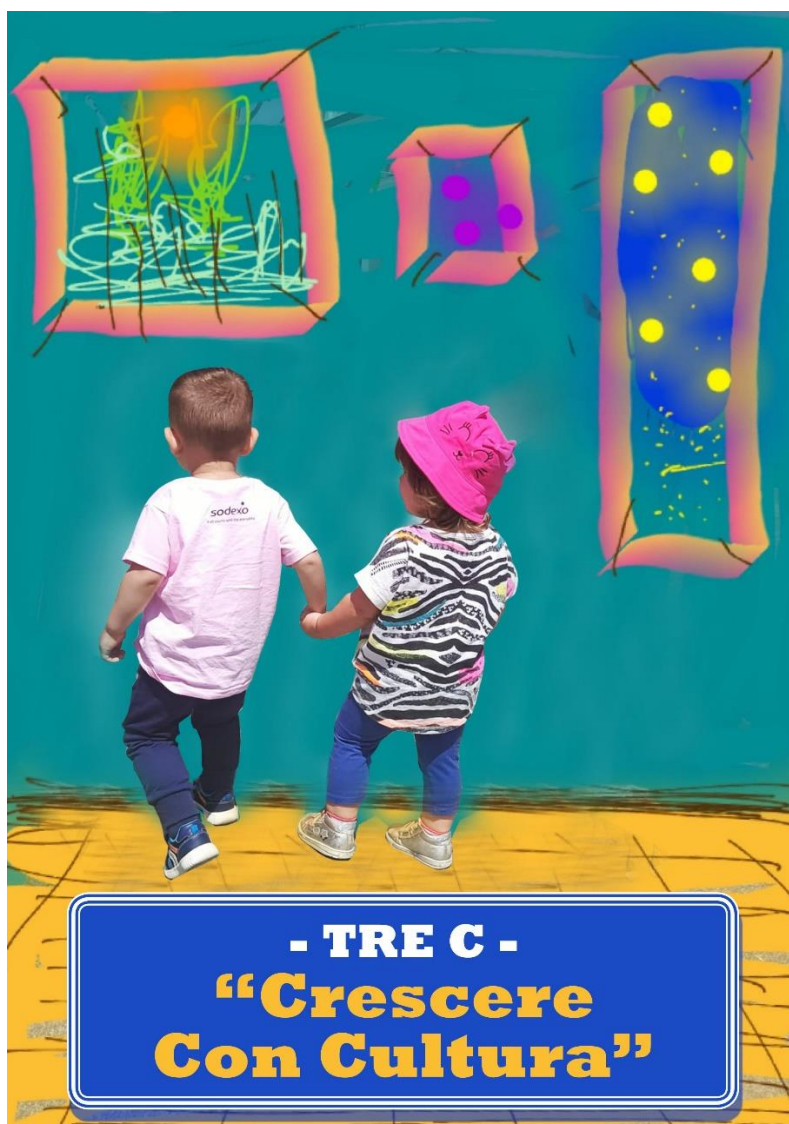


PROGETTO EDUCATIVO 2022/2023



Asilo Nido 1 "I Girasoli" Via S. Pellico 5, tel 0171/692079

Asilo Nido 2 "Le Pratoline" Via Tornaforte 19, tel 0171/64486

Micronido 3 "Le Primule" Via S. Pellico 5, tel 0171/634017

Micronido 4 "Il Paguro" Via Carlo Emanuele III 6, tel 0171/692945

Sommario

FINALITA' DEI SERVIZI ASILO NIDO	3
LA RETE DEI SERVIZI	3
METODOLOGIA DI LAVORO	4
GLI SPAZI	5
L'INSERIMENTO	5
LA GIORNATA AL NIDO	6
LE ATTIVITA'	8
COMITATO DI GESTIONE	8
INCONTRI CON I GENITORI	8
SPAZIO GENITORIALITA'	8
INDAGINE DI SODDISFAZIONE	9
SERVIZIO DI PEDIATRIA DI COMUNITA'	9
DOCUMENTAZIONE	9
LE FESTE	10
I PROGETTI	10
PROGETTO "CULTURA 0-6. CRESCERE CON CURA"	13

FINALITA' DEI SERVIZI ASILO NIDO

Le strutture accolgono bambini dai tre ai trentasei mesi ed hanno come obiettivo principale quello di **garantire e promuovere il loro benessere psico-fisico**. Essi sono persone capaci di percezione, comunicazione, empatia e apprendimento fin da neonati: sono persone competenti ed attive.

A tal fine, il personale degli asili nido offre non solo adeguate cure fisiche accudendo e tutelando la salute dei bimbi, ma anche **stimoli educativi, opportunità di socializzazione e di relazione**: l'équipe educativa crea un contesto relazionale in grado di facilitare il processo di costruzione della personalità e dell'autonomia dei piccoli.

I bisogni dei bambini sono quindi al primo posto nella nostra scala di priorità seguiti dalle esigenze dei genitori; riteniamo fondamentale **supportare le famiglie** nel loro difficile ruolo genitoriale, rispettando le competenze individuali, la storia sociale e culturale di ciascuno.

Il nido è a disposizione delle famiglie come luogo di confronto e di socializzazione tra i genitori che vivono esperienze simili: il momento dell'inserimento, le riunioni, le feste ed i laboratori sono spazi dedicati proprio a questo scopo.

Inoltre, rappresenta un importante interlocutore per gli altri servizi esistenti sul territorio e per la comunità locale in merito alle tematiche legate alla prima infanzia.

LA RETE DEI SERVIZI

La rete educativa degli Asili Nido comunali garantisce un'uniformità di stili educativi/operativi e pari livelli qualitativi. Ne fanno parte:

- ❖ **Asilo Nido 1 "I Girasoli"** Via S. Pellico 5, tel 0171/692079,

mail nido1girasoli@comune.cuneo.it

Accoglie 75 bambini suddivisi in 3 sezioni in base alla loro età al momento dell'inserimento, dai tre ai trentasei mesi.

- ❖ **Asilo Nido 2 "Le Pratoline"** Via Tornaforte 19, tel 0171/64486,

mail nido2pratoline@comune.cuneo.it

Accoglie 66 bambini suddivisi in 3 sezioni in base alla loro età al momento dell'inserimento, dai tre ai trentasei mesi.

❖ **Micronido 3 “Le Primule”** Via S. Pellico 5, tel 0171/634017,
mail micro3primule@comune.cuneo.it

Accoglie 24 bambini dai dodici ai trentasei mesi.

❖ **Micronido 4 “Il Paguro”** Via Carlo Emanuele III 6, tel 0171/692945,
mail micro4paguro@comune.cuneo.it

Accoglie 24 bambini dai dodici ai trentasei mesi.

Vengono garantiti, la specifica formazione per il personale educativo che opera nei servizi e il rapporto tra numero degli educatori e numero dei bambini, in conformità con la normativa e con i più recenti approcci pedagogici.

In tutte le strutture è presente il servizio di Cucina interno e vengono seguiti specifici Piani di pulizia e sanificazione al fine di garantire il rispetto delle norme di prevenzione igienico sanitaria.

METODOLOGIA DI LAVORO

L'ascolto e l'osservazione sono gli strumenti che consentono alle educatrici di accogliere le caratteristiche e le competenze proprie di ogni singolo bambino, valorizzarle e consentirne l'espressione secondo modi e tempi personali.

La disposizione all'ascolto e l'osservazione quotidiana dei singoli bambini e del gruppo forniscono infatti al team educativo gli elementi necessari per modulare le diverse attività e strutturare le proposte di gioco e di crescita più opportune.

Riunioni periodiche di programmazione consentono alle educatrici:

- una riflessione congiunta sulle azioni compiute nonché sulle informazioni raccolte e documentate attraverso l'osservazione;
- il confronto e la condivisione di esperienze, al fine di definire percorsi educativi volti al raggiungimento degli obiettivi che il servizio asilo nido si pone ovvero, la promozione del benessere psicofisico e delle potenzialità di sviluppo dei bambini.

La **Supervisione psico-pedagogica** è affidata al Dott. Biga Ivan del Comune di Cuneo in stretta collaborazione con la Dott.ssa Rosso Eleonora per l'attuale Ente gestore – Sodexo Italia – Divisione scuole.

GLI SPAZI

L'ambiente è l'elemento fondamentale della progettazione educativa al nido.

L'ambiente che il nido offre all'esperienza dei bambini e delle bambine è costituito da spazi organizzati intenzionalmente con precisi significati educativi. Tali spazi strutturati, differenziati per fasce d'età, offrono ai bambini e alle bambine stimoli e possibilità di esperienze tra le più varie e nello stesso tempo costruttive e complesse.

I materiali scelti sono idonei alle esigenze e al benessere dei bambini e delle bambine e consentono un'ampia gamma di esperienze ludico/espressive che connotano l'immagine e la cultura del nido.

Ogni sezione comprende:

- Una zona provvista di armadietti, l'accettazione, in cui si possono riporre gli indumenti e gli oggetti personali del bambino;
- Una area gioco con spazi per le attività libere e strutturate;
- Uno o più "angoli morbidi" formati da materassi e cuscini in cui rilassarsi, farsi fare le coccole o divertirsi facendo le boccacce allo specchio;
- Un bagno o area per il cambio;
- Una zona pranzo utilizzata anche per le attività a tavolino;
- Una sala nanna arredata con lettini o brandine, a seconda dell'età dei bimbi.
- Giardino esterno comune, per le attività all'aperto, allestito con scivoli, tricicli, palloni, sabbionaia

L'asilo nido è inoltre dotato di una cucina interna nella quale ogni giorno vengono preparati i pasti per tutti i bambini, utilizzando derrate e prodotti biologici di primissima qualità. Nella bacheca all'ingresso del nido i genitori possono trovare il menù settimanale, concordato con l'ASL, articolato su 4 settimane, diverse a seconda della stagione (menù primavera-estate e menù autunno-inverno).

L'INSERIMENTO

Obiettivo fondamentale del nostro lavoro è di permettere al bambino di trascorrere ore piacevoli in un ambiente a lui inizialmente estraneo: perché questo sia possibile è necessario

organizzare ogni singola attività (non solo il gioco, ma anche il cambio, la pappa e la nanna) per dare risposte ai bisogni di ogni bambino in un'atmosfera serena.

Nostro compito è quindi di adattarci con sensibilità e fantasia ad ogni situazione senza tuttavia perdere di vista questo obiettivo.

A partire da Settembre di questo nuovo anno educativo, è partita la sperimentazione di una nuova metodologia: **l'ambientamento partecipato**. Nell'ambientamento partecipato il genitore assume un ruolo attivo fondamentale e l'educatrice entrerà in relazione con la coppia, la coinvolgerà e la accompagnerà a fare esperienza della vita dell'asilo nido. Obiettivo fondamentale è rendere i bambini, le bambine e i genitori partecipi, attori attivi della giornata educativa. Questo approccio permette di porre le basi per una buona relazione con i genitori, aiuta una precoce fiducia da parte dei bambini con le educatrici, permette di conoscere approfonditamente il servizio e gli spazi che lo contraddistinguono.

Durante l'ambientamento si chiede la presenza costante di una figura di riferimento (genitore, nonno, ...) ma per un tempo contenuto: un percorso che si svolge solitamente in **3 giorni** con una fascia oraria leggermente ridotta rispetto a quella che frequenterà poi il bambino (ad es. un tempo pieno svolgerà il periodo di ambientamento nell'orario 9.40-15.20).

LA GIORNATA AL NIDO

Gli orari ordinari del nido sono i seguenti: 7.30- 9.30 l'ingresso; 12.00-13.00 l'uscita dei part time e 15.30 - 16.30 l'uscita dei full time.

Per il presente anno educativo, a seguito di specifica richiesta, è possibile usufruire di un servizio di ampliamento orario, gratuito qualora fosse finanziato dalla Regione Piemonte, dalle 16.30 alle 17.30. Sarà data precedenza ai bimbi i cui genitori lavorano entrambi fin dopo le 16.30.

L'organizzazione della giornata del nido è scandita da **ritmi quotidiani** che permettono di soddisfare i bisogni primari dei bambini e consentono di instaurare relazioni significative tra adulti e bambini e tra i bambini stessi.

Lo stile interattivo ludico delle educatrici aiuta la piacevolezza e l'accettazione delle attività mentre la ritualizzazione dei momenti di cura favorisce l'apprendimento, sviluppando un approccio autonomo del bambino verso le proprie necessità.

È proprio in questi momenti, detti **ROUTINES** che si stabilisce una relazione emotivamente intensa tra educatrice e bambino; si tratta di rituali messi in atto quotidianamente (il cambio, il pasto, la nanna...) e che per questo costituiscono dei punti fermi e rassicuranti per il piccolo che si sente in tal modo accolto, accettato e protetto.

È con la ripetitività delle ROUTINES che si favoriscono il ricordo, la previsione di quello che sta per accadere ed il senso di sicurezza.

- Tra le 7.30 e le 9.30 le educatrici accolgono i bambini in arrivo al nido; è questo un momento di scambio e di ascolto tra genitore ed educatrice. In queste due ore i bambini possono giocare liberamente.
- Alle 9,30, dopo il cambio del pannolino se necessario e aver lavato le manine, il gruppo si raccoglie intorno alle educatrici che distribuiscono uno spuntino (un po' di frutta fresca frullata o a pezzi o un biscottino). Si parla, si canta, si racconta...
- Tra le 10.00 e le 11.00 c'è il momento dell'attività strutturata scelta in base alla programmazione annuale: troverete sempre di fianco al cancelletto d'ingresso della sezione l'attività svolta in mattinata.
- Verso le 11.00 è pronto il pranzo! Dopo aver lavato le manine ci si siede a tavola e... buon appetito!
- Terminato il pranzo i bimbi giocano una mezz'oretta e sono poi invitati a ritirare i giochi per andare in bagno e prepararsi per il riposino pomeridiano. I bambini inseriti part time si preparano ad uscire.
- Tra le 12.30 e le 15.00 circa si fa la nanna nella stanzetta: ogni bimbo ha il suo lettino o brandina e a ciascuno viene augurato il buon riposo; le educatrici vigilano affinché i piccoli dormano serenamente.
- Al risveglio viene tolto il pigiama quando indossato e, se necessario, cambiato il pannolino così da essere pronti per la merenda e per l'uscita.
- Dopo la merenda i bambini giocano insieme alle educatrici fino all'arrivo del genitore.

Per i bimbi della sezione dei lattanti i momenti della pappa, della nanna e del cambio dipendono dall'età. Tra i 3 mesi e l'anno, infatti, i bisogni variano notevolmente: alcuni bambini dormono una mezz'oretta prima del pasto, altri si svegliano molto presto al mattino ed alle 9.00 sono già tra le braccia di Morfeo. È nostra cura seguire i ritmi

individuali per permettere ad ogni bimbo di trascorrere serenamente la giornata all'asilo nido.

LE ATTIVITA'

Riteniamo fondamentale la relazione tra le famiglie e il nido, per tale ragione la programmazione educativa si integra con una serie di iniziative ed attività trasversali.

Sono momenti di condivisione e conoscenza dei familiari dei bambini frequentanti o delle figure che ruotano attorno alla vita del nido, istituzionali e non, opportunità per prendere contatto con l'esperienza di vostro figlio al nido, spazi nei quali ricevere ascolto e consulenza sulla genitorialità nonché occasioni di gioco e festa da vivere insieme ai vostri bambini o al solo personale del nido.

COMITATO DI GESTIONE

L'Amministrazione comunale costituisce una Commissione di partecipazione alla gestione degli asili per garantire il coinvolgimento dell'utenza e per assolvere ai compiti di controllo e di organizzazione ordinaria del servizio: 3 rappresentanti dei genitori dei bimbi iscritti (per ogni nido) partecipano alle riunioni della Commissione.

INCONTRI CON I GENITORI

Indicativamente nei mesi di Novembre e Giugno, saranno organizzati 2 incontri con i genitori di tutti i bambini frequentanti il nido per presentare loro il servizio offerto, le programmazioni educative delle singole sezioni, il percorso realizzato con i bambini. Per bisogni ed esigenze specifiche, l'équipe educativa e la direzione si rendono disponibili ad organizzare incontri/colloqui individuali su richiesta dei genitori.

SPAZIO GENITORIALITA'

A chi è rivolto?

A tutti i genitori dei bambini che frequentano gli asili nido comunali.

Quando?

Concordando l'appuntamento con il supervisore psicopedagogico (Dott.ssa Rosso).

Cosa si fa?

I genitori hanno l'opportunità di incontrare individualmente un'esperta (pedagogista) a cui poter esprimere i propri dubbi o le proprie curiosità rispetto alla relazione adulto-bambino ed essere ascoltati e sostenuti. È uno spazio che offre la possibilità di scoprire le proprie potenzialità e risorse per trovare soluzioni ai piccoli grandi problemi legati alla genitorialità e alle fasi di crescita e sviluppo del proprio bambino.

INDAGINE DI SODDISFAZIONE

Verso la fine dell'anno scolastico vi sarà distribuito un questionario nel quale potrete esprimere il vostro giudizio sul servizio ricevuto. Ci interessa conoscere il vostro parere indicatore utile per confermare o migliorare il nostro lavoro.

SERVIZIO DI PEDIATRIA DI COMUNITA'

Al fine di promuovere e tutelare la salute ed il benessere dei bambini, si parteciperà alla stesura di un futuro protocollo di collaborazione con l'ASL competente. In sintesi: quali interventi possono essere promossi ed attuati per garantire la salute dei bambini nelle comunità; come orientare l'intervento del servizio sanitario non sul bambino, della cui salute si occupa il pediatra di libera scelta, ma a sostegno del servizio asilo nido.

Come richiesto dalla nuova normativa, gli Asili nido si raccorderanno con il Servizio di Igiene dell'ASL competente, al fine di adempiere alle prescrizioni in merito alla regolarità vaccinale richiesta per tutti i bambini accolti presso le strutture.

DOCUMENTAZIONE

Le educatrici documenteranno il lavoro svolto al fine di consentire alle famiglie una maggiore conoscenza del funzionamento del nido, essere informate sulla programmazione educativa annuale e sulle singole attività educative proposte al loro bambino nonché sapere come queste siano state da lui vissute. Si compilerà un diario di bordo, sarà realizzata della documentazione fotografica, si indicheranno le attività della giornata all'ingresso della sezione, si produrranno verbali di riunione e di colloqui con voi genitori e i materiali prodotti

dai bambini durante il gioco verranno raccolti in apposite cartelle consegnate alla famiglia alla fine dell'anno. La comunicazione con le famiglie é veicolata anche attraverso Kindertap, innovativo software gestionale per i servizi prima infanzia di cui tutti i genitori ricevono le credenziali per accedere alla pagina dedicata al proprio bambino.

LE FESTE

I momenti di festa sono occasioni importanti per favorire la relazione tra genitori e servizio. Si proporranno:

- **FESTE DI COMPLEANNO:** le educatrici organizzano per il compleanno dei bambini una sorpresa speciale: si “soffia sulle candeline” prima di mangiare la torta preparata dalle nostre cuoche e tutti insieme si canta “tanti auguri a te”.
- **FESTA DI NATALE:** a dicembre in ogni Asilo nido si organizzerà la festa di Natale in cui potremo scambiarci gli auguri ed assaporare assieme ai vostri bimbi una fetta di pandoro o di panettone oltre le prelibatezze preparate dalla nostra cucina.
- **FESTA DI FINE ANNO:** all'inizio del mese di Giugno organizzeremo, coinvolgendo i genitori, la grande festa di fine anno in cui saluteremo i bimbi che a settembre andranno alla Scuola dell'Infanzia e daremo un arrivederci a chi ritornerà a giocare con noi dopo le vacanze estive. La data sarà comunicata appena possibile.

I PROGETTI

Il Comune di Cuneo è capofila del Sistema Infanzia, insieme ad altri 15 soggetti tra nidi e scuole di infanzia pubblici e privati, enti locali, enti gestori, ASO, associazioni, cooperative. Si pone come scopo quello di rafforzare il sistema di offerta di servizi dedicati ai bambini e alle loro famiglie in un'ottica di sistema, al fine di **rispondere alle esigenze di cura ed educative della fascia 0-6 anni, favorendo l'integrazione e la qualificazione dei servizi.**

Gli Asili nido del Comune di Cuneo parteciperanno al raggiungimento dei seguenti obiettivi:

- A.1 implementare il sistema servizi prima infanzia**
- A.2 rinforzare e sviluppare la collaborazione tra servizi e la contaminazione/trasmissione di competenze tra operatori**
- A.3 favorire l'alleanza educativa tra operatori e famiglie**

A.4 promuovere e sensibilizzare a una cultura dell'infanzia e ai diritti dei bambini

A.5 sostenere e rinforzare le competenze genitoriali

Le attività coinvolgono direttamente bambini, genitori e educatori attraverso:

1. La realizzazione di nidi e scuole aperte, sia in termini di conoscenza/orientamento al servizio, sia come estensione dell'offerta dei servizi.

- **NIDI APERTI E LABORATORI:** nel corso dell'anno saranno organizzati iniziative e laboratori finalizzati alla conoscenza dell'asilo nido come contesto educativo e spazio di promozione della cultura dell'infanzia.
- **CONTINUITA' CON LA SCUOLA DELL'INFANZIA:** prevede un percorso di accompagnamento del bambino nel suo passaggio dal nido alla scuola dell'infanzia. Per ogni bambino sarà redatta una scheda, elaborata nell'ambito del tavolo di lavoro tematico continuità e rilasciata alla famiglia previo confronto per essere consegnata alla scuola di arrivo. Saranno inoltre organizzati momenti di conoscenza dei bambini da parte delle insegnanti della scuola dell'infanzia presso i nidi e momenti di scambio tra operatori. Curare il passaggio del bambino prevede anche la definizione di "fili conduttori" (storie, canzoni, personaggi, materiali...) che il piccolo ritroverà nella nuova realtà. Inoltre in primavera, sarà organizzata una "gita" presso una scuola d'infanzia vicina all'asilo nido, al fine di consentire ai bambini che frequentano l'ultimo anno di asilo di visitare e conoscere "una scuola dei grandi" .

2. La realizzazione di spazi aperti rivolti a genitori e bambini dove proporre laboratori condotti da personale interno ed esperti.

- **LABORATORIO DI NATALE:** nel mese di novembre, dalle 20.30 alle 22.00, i genitori saranno invitati a passare una serata con le educatrici. Verranno coinvolti nella preparazione degli addobbi natalizi, utilizzando materiali e tecniche solitamente usate dai bimbi durante le attività al nido. Sarà un'occasione per sperimentare cosa fanno i propri bambini al nido, incontrare e magari conoscere altri genitori, per trascorrere del tempo in compagnia delle educatrici, scambiarsi impressioni e chiacchierare, assaporando una calda tisana.

- **NONNI AL NIDO:** i nonni che lo desiderano potranno trascorrere un po' di tempo con i bimbi dell'asilo e intrattenerli raccontando loro una fiaba, insegnando loro una canzoncina o una filastrocca oppure mostrando semplici attività manuali di una volta.
- **NATI PER LEGGERE:** proseguirà l'ormai storica collaborazione con Nati per Leggere. I nostri servizi ospiteranno le giovani Ambasciatrici di Storie e le lettrici del progetto che faranno conoscere il piacere della lettura a piccoli e grandi.

3. La realizzazione di attività che mirano alla qualificazione dell'offerta educativa e al sostegno, rinforzo e sviluppo delle competenze genitoriali

- **PERCORSI LABORATORIALI / ATELIER CREATIVI:** al fine di ampliare l'offerta formativa, verranno realizzati percorsi laboratoriali rivolti ai bambini condotti da esperti. Le tematiche saranno identificate dalle educatrici tra una gamma di proposte (psicomotricità, musica, teatro, grafico pittorica, pet therapy...). In un'ottica di arricchimento di competenze, nei percorsi sono state previste 2 ore aggiuntive per il confronto e la restituzione dell'esperienza da parte degli esperti
- **INCONTRI FORMATIVI SERATE TEMATICHE** di approfondimento sulla genitorialità e sull'infanzia condotti da esperti, rivolti a gruppi di genitori volti ad affrontare le possibili difficoltà insite nel meraviglioso e complesso rapporto genitore-bambino e a conoscere le fasi di sviluppo dei piccoli e i loro bisogni specifici. Per poter offrire un servizio il più possibile vicino alle vostre esigenze vi chiediamo di farci sapere quali tematiche vorreste fossero trattate

4. Attività mirate al rinforzo dell'alleanza educativa tra genitori e operatori dei servizi rivolti alla prima infanzia

Nel perseguire l'obiettivo di rinforzare l'alleanza educativa tra operatori e famiglie in tutti gli asili nido saranno realizzati incontri rivolti ai genitori nel corso dei quali, attraverso l'ausilio di metodi partecipati, raccontare la vita al nido, presentare la programmazione educativa o il lavoro svolto nel corso dell'anno con i bambini. L'utilizzo di tali strumenti favorisce e agevola lo scambio di idee e la riflessione condivisa sulle tematiche trattate, consentendo di gettare le basi o rafforzare l'alleanza educativa tra gli adulti che si prendono cura dei bambini.

5. Realizzazione di azioni finalizzate a promuovere e sensibilizzare famiglie e cittadinanza a una cultura dell'infanzia e ai diritti dei bambini.

- **INIZIATIVE DI SENSIBILIZZAZIONE ALLA CULTURA DELL'INFANZIA** e ai diritti dei bambini (giornate, mostre...) rivolte a tutta la cittadinanza
- **MOMENTI CHE FAVORISCANO LO SCAMBIO E IL RIUTILIZZO** dei giocattoli/vegiario
- **BLOG SISTEMA INFANZIA:** il sito-blog www.sistemainfanziacuneo.it rappresenta un nuovo strumento di comunicazione e diffusione delle iniziative, ma anche luogo di confronto e scambio operatori e genitori. Al suo interno verranno postati tutti gli eventi relativi alla prima infanzia presenti nel territorio.

Inoltre, proseguiranno le **collaborazioni con altri attori del territorio** per la proposta e la realizzazione di iniziative rivolte a piccoli e grandi. Chi volesse proporre un'attività può prendere accordi con la direzione per concordare i tempi e i modi.

PROGETTO "CULTURA 0-6: CRESCERE CON CURA"



È un'iniziativa di welfare culturale indirizzata a bambini e famiglie 0-6 anni, che si basa sulla **Carta dei diritti dei bambini** all'arte e alla cultura e sul **Manifesto del Sistema Infanzia**.

Cuneo è stato il primo Comune in Italia a sottoscrivere la Carta dei diritti che sottolinea l'importanza di rispettare il bambino in ogni sua età, offrendo il meglio in termini di arte e cultura. L'idea che accompagna "Cultura 0-6" è che la bellezza debba essere per tutti e che sia utile un aiuto per scoprire cosa la Città mette a disposizione dei bambini e di chi si occupa di loro

I servizi educativi del Comune di Cuneo sono partner attivo, insieme a Biblioteca civica di Cuneo; Biblioteca 0-18 di Cuneo; Museo Civico Cuneo; Compagnia Il Melarancio e molti altri soggetti.

Il progetto prevede diverse attività, volte a stimolare un approccio precoce dei bambini e della famiglia al mondo della cultura e ad avvicinarli alle opportunità che il territorio offre:

- una “carta dei servizi” per la famiglie, sotto forma di “gioco memory”, per accedere facilmente e in modo divertente alle informazioni sulle attività culturali, formative e ludiche rivolte ai bambini della prima e primissima infanzia.*
- la prosecuzione delle attività di “Nati per leggere” coinvolgendo biblioteca, scuola, associazioni, parrocchia, famiglie.*
- la creazione di un **family board** focalizzato sulla fascia 0/6, un Gruppo di famiglie che co-progetterà momenti ludici e ricreativi per coinvolgere tutte le famiglie al fine di favorire l'alleanza tra cultura ed educazione.*
- una **formazione rivolta agli operatori** culturali, sanitari e sociali, sull'importanza della cultura del benessere a 360° di bambini e famiglie*