



PIANO TRIENNALE DI PREVENZIONE DELLA CORRUZIONE E TRASPARENZA

2017 – 2019

AGGIORNAMENTO 2017

Approvato con Deliberazione della Giunta Comunale n. 18 del 26 gennaio 2017

## INDICE

SEZIONE 1	
1.1 - PREMESSA	pag. 3
1.2 - FORME DI CONSULTAZIONE IN SEDE DI AGGIORNAMENTO DEL PIANO	pag. 3
SEZIONE 2	
ANALISI DEL CONTESTO	
2.1 - IL CONTESTO ESTERNO	pag. 4
2.2 - ANALISI DEL CONTESTO SOCIO ECONOMICO DI CUNEO	pag. 5
2.3 - IL CONTESTO INTERNO	pag. 8
2.4 - LA STRUTTURA	pag. 9
2.5 - GLI ORGANI DI INDIRIZZO POLITICO	pag. 9
2.6 - STRUTTURA ORGANIZZATIVA	pag. 10
2.7 - MAPPATURA DELLE ATTIVITA' E INDIVIDUAZIONE DEI COMPORAMENTI A RISCHIO	pag. 18
SEZIONE 3	
RUOLI E RESPONSABILITA'	
3.1 - IL RESPONSABILE DELLA PREVENZIONE DELLA CORRUZIONE E TRASPARENZA	pag. 18
3.2 - IL SERVIZIO CONTROLLI INTERNI E TRASPARENZA	pag. 19
3.3 - I DIRIGENTI E LE POSIZIONI ORGANIZZATIVE A CAPO DI SERVIZI AUTONOMI	pag. 19
3.4 - IL COMITATO DI LAVORO	pag. 20
3.5 - L'UFFICIO PROCEDIMENTI DISCIPLINARI	pag. 21
3.6 - DIPENDENTI DELL'AMMINISTRAZIONE	pag. 21
3.7 - COLLABORATORI A QUALSIASI TITOLO DELL'AMMINISTRAZIONE	pag. 22
3.8 - NUCLEO DI VALUTAZIONE	pag. 22
SEZIONE 4	
LE AREE A RISCHIO	
4.1 - MAPPATURE DEI PROCESSI	pag. 22
SEZIONE 5	
VALUTAZIONE DEL RISCHIO	
5.1 - IDENTIFICAZIONE DEL RISCHIO	pag. 23
5.2 - ANALISI DEL RISCHIO	pag. 24
5.3 - PONDERAZIONE DEL RISCHIO	pag. 24
SEZIONE 6	
TRATTAMENTO DEL RISCHIO	
6.1 - IDENTIFICAZIONE DELLE MISURE DI PREVENZIONE OBBLIGATORIA	
6.1.1 - TRASPARENZA	pag. 25
6.1.2 - CODICE DI COMPORTAMENTO	pag. 25
6.1.3 - ROTAZIONE DEL PERSONALE	pag. 26
6.1.4 - ASTENSIONE IN CASO DI CONFLITTO DI INTERESSE	pag. 27
6.1.5 - CONFERIMENTO E AUTORIZZAZIONE INCARICHI AI DIPENDENTI	pag. 27
6.1.6 - INCONFERIBILITA' E INCOMPATIBILITA' PER INCARICHI DIRIGENZIALI	pag. 27
6.1.7 - ATTIVITA' SUCCESSIVA ALLA GESTIONE DEL RAPPORTO DI LAVORO	pag. 28
6.1.8 - TUTELA DEL DIPENDENTE PUBBLICO CHE SEGNALE ILLECITI	pag. 28
6.1.9 - FORMAZIONE DEL PERSONALE	pag. 28
6.1.10 - MONITORAGGIO DEI TEMPI PROCEDIMENTALI	pag. 30
6.2 IDENTIFICAZIONE DI ULTERIORI MISURE DI PREVENZIONE	
6.2.1 - CONTROLLI SUCCESSIVI DI REGOLARITA' AMMINISTRATIVA	pag. 30
6.2.2 - REGOLAMENTO PER L'ACQUISIZIONE DI BENI, SERVIZI E LAVORI IN ECONOMIA	pag. 31
6.2.3 - STANDARDIZZAZIONE DELLE PROCEDURE	pag. 31
6.2.4 - REPORTISTICA	pag. 31
SEZIONE 7	
PROGRAMMA PER LA TRASPARENZA E INTEGRITA'	
7.1 - TRASPARENZA	pag. 32
7.2 - ACCESSO CIVICO E GENERALIZZATO	pag. 35
SEZIONE 8	
MISURE DI MONITORAGGIO E AGGIORNAMENTO DEL P.T.P.C.	pag. 35
Allegati:	
- allegato 1 MAPPATURA DEI PROCESSI E VALUTAZIONE DEI RISCHI	
- allegato 2 OBBLIGHI DI PUBBLICAZIONE PER AMMINISTRAZIONE TRASPARENTE	

## SEZIONE 1

### 1.1 - PREMESSA

Il Piano Triennale di Prevenzione della Corruzione (PTPC) del Comune di Cuneo viene redatto in ossequio alle disposizioni impartite dalla Legge 6 novembre 2012 n. 190 "Disposizioni per la prevenzione e la repressione della corruzione e dell'illegalità nella pubblica amministrazione" e nel rispetto delle indicazioni contenute nel Piano Nazionale Anticorruzione approvato dall'ANAC con delibera n. 831 in data 3 agosto 2016, e rappresenta il documento che traccia le linee operative volte a prevenire rischi di corruzione.

In tale direzione si orientano le normative che sono gemmate dalla legge 6 novembre 2012, n. 190:

- in materia di pubblicità e trasparenza il decreto legislativo 14 marzo 2013, n. 33, come da ultimo modificato ed integrato dal D. Legs.vo 97/2016, non disgiunto dal capo V della legge 7 agosto 1990, n. 241;
- in materia di inconfiribilità ed incompatibilità degli incarichi il decreto legislativo 8 aprile 2013, n. 39, non disgiunto dal capo II del titolo III del decreto legislativo 18 agosto 2000, n. 267.
- In materia di comportamenti da parte dei pubblici dipendenti il D.P.R. 16 aprile 2013, n. 62, che discende dall'art. 54 del Decreto legislativo 30 marzo 2001, n.165. Sulla stessa linea si colloca il decreto legge 10 ottobre 2012, n. 174, convertito in legge 7 dicembre 2012, n. 173, in materia di controlli ai diversi livelli contabili ed amministrativi, interni ed esterni, sul comune e sulle partecipate.

A queste normative, pur emanate in modo convulso, il Comune di Cuneo ha corrisposto puntualmente con l'emanazione del piano per la trasparenza, con la regolamentazione del conferimento degli incarichi, con l'adozione del regolamento sui controlli interni e la sistematizzazione della verifica degli atti.

Occorre evidenziare come l'intendimento perseguito dal legislatore vada oltre la semplice elencazione di atti da adottare, richiedendo una individuazione delle aree di attività comunale a rischio corruttivo, dandone una misurazione, ed individuando misure idonee al contrasto, una programmazione di un'attività di formazione sulle tematiche della legalità ed una qualche forma di rotazione del personale con responsabilità nelle aree individuate a maggior rischio.

### 1.2 - FORME DI CONSULTAZIONE IN SEDE DI AGGIORNAMENTO DEL PIANO

In data 22 dicembre 2016 è stato pubblicato sul sito web istituzionale un avviso pubblico rivolto ai cittadini, associazioni ed a qualsiasi portatore di interessi, finalizzato all'attivazione di una consultazione pubblica mirata a raccogliere contributi per l'aggiornamento del Piano Triennale di Prevenzione della Corruzione e dell'Illegalità.

Entro il termine di scadenza del 15 gennaio 2017 è pervenuta una osservazione da parte di un privato cittadino.

In particolare la segnalazione fa riferimento alla mancata applicazione del regolamento di polizia municipale relativamente alla materia dell'inquinamento acustico con particolare

riferimento ai locali pubblici che fanno musica all'aperto in centro urbano durante il periodo estivo. Nella segnalazione l'istante ha fatto rilevare che la mancanza di regolamentazione specifica può "creare situazioni potenzialmente ambigue da parte dei gestori dei locali nei confronti degli amministratori e dirigenti responsabili della gestione e del rilascio dei permessi".

Al segnalante è stato comunicato che il Comune di Cuneo ha normato la fattispecie con apposita ordinanza sindacale n. 713/2016 avente ad oggetto "Ordinanza sindacale per la prevenzione dei disagi derivanti da una non equilibrata coesistenza tra pubblici esercizi e/o esercizi similari ed i cittadini".

## SEZIONE 2

### ANALISI DEL CONTESTO

#### 2.1 - IL CONTESTO ESTERNO

Dalla lettura del documento predisposto dall'Autorità Nazionale Anticorruzione "Corruzione sommersa e corruzione emersa in Italia: modalità di misurazione e prime evidenze empiriche" emerge che *"Attualmente l'immagine dell'Italia è quella di un paese ad elevato grado di corruzione sia nella percezione dei cittadini che di imprese e analisti. La corruzione politico-amministrativa comincia ad assumere una dimensione preoccupante soprattutto a partire dalla metà degli anni Settanta e aumenta costantemente fino alla prima metà degli anni novanta. Nel 1995 essa mostra un trend decrescente a seguito delle inchieste giudiziarie di quegli anni per poi ripresentarsi in una forma ancora più invasiva nell'ultimo ventennio (Fiorino e Galli, 2013).*

*L'Italia appare come un caso anomalo nel panorama europeo per due ordini di ragioni. Innanzitutto, la distribuzione della corruzione sul territorio nazionale non risulta essere omogenea. Uno studio recente sulla qualità delle istituzioni (di cui la corruzione è considerata uno dei pilastri) condotto su incarico della Commissione Europea dal Quality of Government Institute dell'Università di Goteborg nel 2010 ha registrato per l'Italia la maggiore varianza interna su base regionale in Europa nonostante la media regionale sia leggermente superiore a quella regionale europea, con tre aree geografiche – le Province di Trento e Bolzano e la Valle d'Aosta – che si collocano nel 10% della parte alta della classifica, allineate con le posizioni virtuose delle regioni dei paesi del Nord Europa, e due regioni – la Calabria e la Campania – che si collocano invece nel 10% della parte bassa e che sono assimilabili ad alcuni paesi del Mediterraneo e dell'Europa continentale orientale. – omissis - Nella rilevazione del 2013 di Transparency International, l'Italia ha registrato un indice di corruzione percepita pari a 43 (rispetto al valore di massima trasparenza di 100) che riflette l'impatto che fenomeni recenti di corruzione e di malversazioni possano aver avuto sulla percezione nazionale e internazionale del fenomeno. Il dato del 2013, per quanto leggermente migliorato rispetto a quello del 2012, non è tuttavia troppo distante dalle rilevazioni dell'ultimo decennio in base alle quali l'Italia si colloca su posizioni analoghe a quelli di numerosi paesi dell'Asia e dell'America Latina.*

*Anche i risultati del Global Corruption Barometer mostrano che la corruzione è assai diffusa nel nostro paese: i cittadini intervistati ritengono ci sia stato un ulteriore peggioramento negli ultimi due anni. Tra le istituzioni più corrotte, gli italiani indicano i partiti politici (69%), il*

*Parlamento (44%), la pubblica amministrazione (29%) e il sistema sanitario (24%). I risultati non sono dissimili da quelli del 2010 -2011 e solo il 14% degli intervistati ritiene che i governi abbiano predisposto misure di contrasto efficaci negli ultimi due anni. Il 70% dei cittadini italiani ritiene che il governo del paese sia fortemente indirizzato da forme opache di lobbying o da interessi particolari. In Italia solo il 5% degli intervistati dichiara di aver pagato tangenti per ottenere servizi dal settore pubblico. Il 77% si dichiara inoltre disposto a partecipare attivamente alla lotta alla corruzione sostenendo le organizzazioni e le associazioni che lavorano in questo settore, mentre il 62% ha fiducia nella capacità dei cittadini di fare la differenza in tema di contrasto alla corruzione evidenziando l'importanza del fattore culturale. Quanto alla propensione a segnalare casi di corruzione, il 56% degli italiani sarebbe disposto a esporsi, mentre la scelta del silenzio deriva dalla paura di ritorsioni (41%) e dalla sfiducia sulle possibili conseguenze positive della segnalazione (41%).*

*Infine, secondo l'indicatore di corruzione ( Corruption Control Index) elaborato dalla Banca Mondiale nell'ambito dei World Wide Governance Indicators, l'Italia si colloca tra gli ultimi posti in Europa e mostra un trend costantemente negativo, soprattutto a partire dal 2008 ad oggi (passando dallo 0.36 del 1996 all'attuale 0.21)".*

## 2.2 - ANALISI DEL CONTESTO SOCIO ECONOMICO DI CUNEO <sup>1</sup>

Tale analisi permette di delineare le caratteristiche socio economiche del territorio nel quale opera il Comune di Cuneo.

La Provincia e il Comune di Cuneo sono uno dei sistemi socio-economici più solidi e competitivi del nostro Paese. Il territorio è passato nell'arco di un ventennio da una situazione di ritardo di sviluppo, determinata dalla sua vocazione rurale e da una condizione geografica di perifericità, ad una delle più brillanti posizioni socio-economiche a livello nazionale. Questo però non deve far sì che la "spinta" al continuo adeguamento al mutevole scenario europeo e nazionale e il confronto con le città-territori migliori sia tralasciata o trascurata. Le debolezze del modello cuneese vanno affrontate con decisione per mantenere e rafforzare i livelli di competitività, tanto delle singole aziende, quanto del territorio.

Nel 2015 la Provincia Cuneo ha registrato la crescita maggiore a livello regionale, tornando ai valori registrati prima della crisi per quanto riguarda l'andamento economico generale.

La Provincia di Cuneo presenta un'elevata capacità di produrre ricchezza e una grande disponibilità di reddito per persona, come è testimoniato per esempio dal Pil pro capite. La Provincia di Cuneo mostra infatti il livello di PIL più elevato in Piemonte (30.300 euro a parità di potere d'acquisto per abitante, cresciuto più della media regionale). Il valore aggiunto per abitante ha subito un lieve ma costante decremento nel triennio dal 2012 al 2014, rispetto al 2011, con una ripresa nel 2015 che ha portato il valore aggiunto al di sopra di quello attestato nel 2012. Il valore aggiunto per abitante nella Regione Piemonte è di 25.539 euro, minore quindi del medesimo valore della Provincia di Cuneo. Anche Torino segna un valore inferiore, registrando il valore di 26.501 euro. Inoltre, rispetto al valore aggiunto per abitante medio in Italia, Cuneo fa registrare un valore superiore del 10,7%.

---

<sup>1</sup> Tratto dal documento elaborato dal Dipartimento di Management dell'Università degli Studi di Torino per conto del Comune di Cuneo "Cuneo verso il 2030" Inizio del percorso di aggiornamento del piano strategico per Cuneo e il suo territorio

Basandoci sui dati Istat, la Provincia di Cuneo si è dimostrata virtuosa sul mercato del lavoro: l'occupazione aumenta (+6.000 unità), sospinta dall'agricoltura e dall'industria, mentre resta in calo il dato dei servizi; la disoccupazione diminuisce con un tasso che scende dal 6,8% del 2013 al 5,3% del 2015, riportando Cuneo ai primi posti della classifica delle province italiane.

La domanda di lavoro risulta però ancora, nell'insieme, poco dinamica. In Italia nel 2015 si registra una crescita dell'occupazione (186.000 occupati in più), mentre il tasso di disoccupazione subisce una diminuzione dello 0,8%. Il tasso medio italiano di disoccupazione è dell'11,9% a fine del 2015, superiore a quello piemontese (10,2%) e nettamente superiore al valore registrato nella Provincia di Cuneo.

A livello Provinciale, Cuneo raccoglie il 15,8% delle imprese piemontesi e l'1,2% di quelle italiane attestandosi a livello nazionale al 24° posto per numero di imprese registrate con le sue 71.580 imprese, dato che risente fortemente dell'elevato numero di imprese agricole (pari al 29,4% del totale). Il 18,5% è rappresentato dalle aziende connesse al commercio, il 9,4% alle aziende connesse all'industria in senso stretto, chiudendo con l'8,6% rappresentato dalle imprese manifatturiere. A fronte di questa base economica rilevante e diffusa, occorre tuttavia evidenziare come la struttura delle imprese cuneesi sia ancora largamente rappresentata da piccole medie imprese (PMI), tanto che il peso del valore aggiunto prodotto dalle PMI risulta pari circa all'82% del totale provinciale, contro un valore del 74,6% in Piemonte e del 75,2% in Italia.

Per trattare del benessere sociale delle famiglie occorre iniziare dal termine "welfare": all'interno della disciplina urbanistica, questo sinonimo può essere inteso come la capacità di un sistema urbano, o territoriale, di fornire agli individui che vi abitano, o che vi gravitano, un adeguato livello di benessere attraverso la realizzazione di attrezzature e spazi di interesse collettivo con appropriate caratteristiche qualitative, utili al soddisfacimento delle esigenze dei singoli individui. L'insieme delle attrezzature e degli spazi di interesse collettivo deve essere equamente accessibile a tutti i cittadini e a tutti i "city user". Gli strumenti urbanistici devono rivolgere le proprie politiche per il miglioramento della fruizione degli spazi pubblici e per accrescere la qualità dell'ambiente urbano.

Definire "...un adeguato livello di benessere..." è una questione tutt'altro che semplice, in quanto il pianificatore spesso non ha una conoscenza così approfondita del territorio su cui va ad operare. Una pratica che si va diffondendo al fine di conoscere le reali esigenze di un territorio e della sua popolazione, è pertanto quella relativa ai processi di governance, i quali hanno dato avvio alla cosiddetta "urbanistica negoziata".

In riferimento al Comune di Cuneo, l'innalzamento della qualità della vita è il risultato della capacità strategica e riflessiva dei suoi attori di alimentare un sistema a "rete" tra i suoi spazi, valorizzandone potenzialità e sinergie. Gli "spazi urbani" come i quartieri, gli assi urbani, le piazze, il verde urbano, i luoghi dello svago (cinema, teatri, sale congressi, auditorium, gli impianti sportivi) sono diventati ancor di più quelli attorno ai quali ruotano gran parte delle attività sociali della città e si creano occasioni di incontro e confronto tra le persone e tra i gruppi. La valorizzazione di zone verdi realmente vivibili è diventata un patrimonio comune, percepita dai cittadini nella sua rilevanza per la qualità della vita e quindi rispettata ed alimentata anche grazie ad iniziative diffuse di "adozione del verde". Si è moltiplicata la presenza di spazi culturali, sportivi, religiosi e multiculturali che favoriscono l'incontro fra le persone e la generazione di reti interpersonali in grado di contribuire ad alleviare fenomeni di esclusione sociale. La ricostruzione dell'identità ambientale degli spazi urbani e la rivitalizzazione di quelli collettivi hanno fatto da cornice all'affermazione e

condivisione di un concetto di luogo come “casa di tutti”, dunque da “abitare” non chiudendo porte e finestre, ma aprendole alla solidarietà diffusa. In quest’ottica, le municipalità hanno mantenuto e rafforzato il proprio ruolo progettuale di connessione fra la sussidiarietà verticale dei diversi livelli istituzionali e quella orizzontale delle organizzazioni del terzo settore, dell’associazionismo e del volontariato. Cuneo è un luogo in cui iniziative e progetti non nascono soltanto “per”, ma “con” i cittadini - tanto più se soggetti deboli e svantaggiati - e “dai” cittadini e dalle loro reti associative, in cui l’invecchiamento della popolazione non è “gestito” ma accompagnato dal potenziamento dei servizi, dalla domiciliarizzazione della rete dei servizi socio assistenziali e socio-sanitari e dalla conciliazione fra i tempi di cura e i tempi di lavoro, in cui la società è diventata più ricca (economicamente, culturalmente e socialmente).

Il Rapporto sulle economie e società locali di Unioncamere effettua un’analisi della dimensione territoriale a partire da 10 modelli di sviluppo e colloca Cuneo tra le province della cosiddetta qualità integrata, in cui “la diversificazione” delle vocazioni e l’integrazione multisettoriale hanno consentito fino ad oggi il superamento delle crisi congiunturali e settoriali e risulteranno anche nel lungo periodo una strategia vincente per tutti i territori appartenenti a questo modello.

Cuneo è la settima provincia d’Italia per qualità della vita su un totale di 110. Conferma la tendenza in salita, guadagnando ben 10 posizioni rispetto al 2014. In questo report si valutano l’ordine pubblico, le offerte del tempo libero, servizi e ambiente, popolazione e molto altro. Il “paniere”, infatti, viene aggiornato di anno in anno. Per Affari & Lavoro la Granda è addirittura in terza posizione a livello nazionale, mentre solo al 44° per le offerte del tempo libero. Ristorazione ed enogastronomia a parte, su questo tema ci sono ampi margini di crescita. Venticinquesima, invece, per quanto riguarda la percezione dell’ordine pubblico.

Per quanto concerne l’ordine pubblico, la Provincia di Cuneo si posiziona complessivamente al 25° posto. Nello specifico è settima in tema di estorsioni mentre presenta dati scadenti con riferimento a rapine e reati. Dato molto negativo quello relativo all’alto tasso di furti in casa, che la posiziona settantacinquesima in classifica.

Il tenore di vita è alto se paragonato alle altre province italiane: Cuneo ricopre infatti la 22esima posizione. Influisce su questo indicatore il patrimonio familiare medio (ottava posizione) e i consumi per famiglia elevati (quindicesima posizione).

Nel Comune di Cuneo il numero di disoccupati con nuclei familiari in particolare situazione di disagio sono aumentati dal 2013 al 2015, raggiungendo il punto di massimo nel 2014 (705).

Il tasso di disoccupazione medio in Piemonte è del 6,30%: Cuneo è il Comune con il tasso di disoccupazione più basso della regione, che equivale al 3,85%.

Per quanto riguarda il tasso di disoccupazione giovanile (classe di età 15-24 anni), il tasso medio regionale è del 19,56%: anche in questo caso Cuneo è il Comune che presenta il dato migliore, equivalente all’11,22%.

Considerando la forza lavoro, l’insieme degli occupati e le persone in cerca di occupazione, e i relativi titoli di studio, si evidenzia come, in tutto il Piemonte, il titolo di studio raggiunto dalla popolazione appartenente alle forze di lavoro sia superiore a quello posseduto da chi non vi appartiene. In questo caso però, il Comune di Cuneo si posiziona tra gli ultimi posti per il livello di manodopera specializzata, con una percentuale del 6,97%, rispetto alla

media regionale del 9,43%. Il dato è influenzato in maniera molto forte dalla facilità con cui è possibile trovare un'occupazione.

Le famiglie in situazione di difficoltà sono diminuite da 435 nel 2013 a 408 nel 2015 (-6%). Il principale problema collegato alla crisi economica è il peggioramento delle opportunità e delle condizioni occupazionali, unito all'aumento della disoccupazione. Le difficoltà legate al lavoro trascinano con sé conseguenze economiche per individui e famiglie, che investono il «bene» casa e portano spesso a situazioni di indebitamento, unite a un aumento di conflittualità familiare e sociale, una crescita del disagio psicologico, fino al peggioramento delle condizioni di salute.

Il quadro socio economico sopra indicato permette di individuare macro ambiti di funzioni nella quali operano:

- soggetti privati
- associazioni sociali e di volontariato
- operatori economici.

Tali ambiti, individuati dalla legislazione nazionale e regionale, sono quelli connessi alle funzioni tipiche di un Comune capoluogo di provincia di medie dimensioni e riguardano in particolare:

- servizi amministrativi
- servizi demografici
- servizi connessi agli operatori del mondo produttivo
- servizi sociali e di assistenza alla persona
- tutela dell'ambiente e protezione civile
- gestione e tutela del patrimonio pubblico
- realizzazione di opere pubbliche
- urbanistica e gestione del territorio
- finanza e tributi

Le interazioni tra il Comune di Cuneo e i soggetti destinatari dei servizi possono variare in maniera significativa rispetto a:

- tipologia di relazione: input o output dei processi
- l'incidenza di variabili esogene

e possono avere differenti livelli di impatto e probabilità e conseguentemente di rischio.

Le risultanze dell'esame e valutazione di questi, ed altri aspetti, è confluita nella mappatura delle procedure e dei processi che sono allegate al presente piano (Allegato 1) che, come meglio specificato in seguito, sarà monitorato e, nel caso necessario, adeguato nel corso dell'anno 2017.

## 2.3 - IL CONTESTO INTERNO

Per definire il contesto interno è opportuno iniziare a fotografare l'impianto organizzativo del Comune di Cuneo.

Il Comune di Cuneo ha la dimensione di un ente di media struttura.

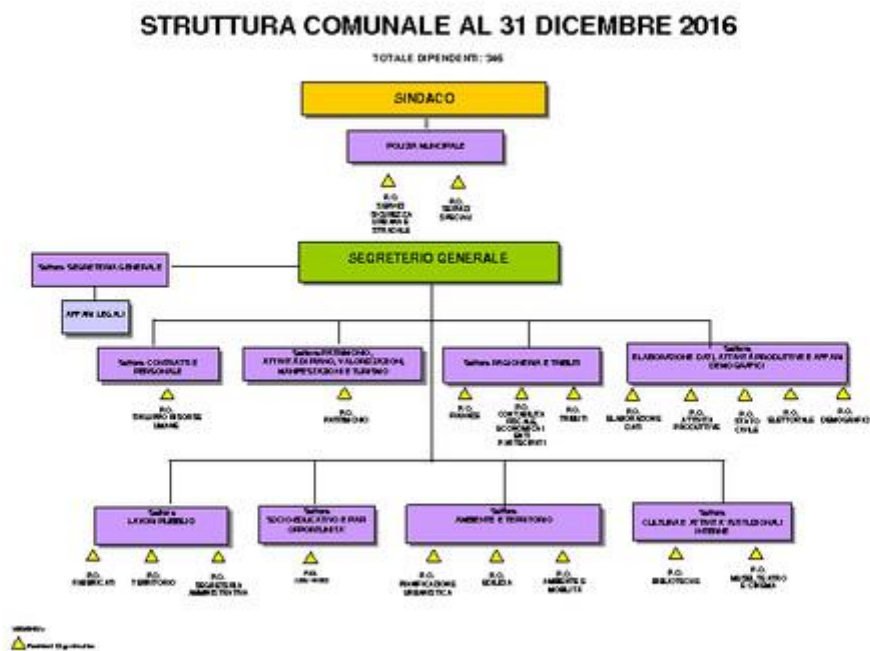
L'assetto interno è suddiviso in otto settori e due servizi autonomi, diretti da nove Dirigenti, da una posizione organizzativa responsabile di servizio autonomo oltre al Segretario



generale. I settori si suddividono in servizi o uffici, ventuno dei quali, tra i più consistenti o i più complessi, hanno al vertice un Funzionario con posizione organizzativa. I Dirigenti appartengono ad un'unica fascia, ciascuno di essi dirige un settore. E non vi sono articolazioni gerarchiche tra di loro. I Funzionari con posizione organizzativa hanno parità di grado e di responsabilità, pur con una differenziazione nell'indennità.

## 2.4 - LA STRUTTURA

La struttura comunale è quella di seguito raffigurata:



Pagina 1

## 2.5 - GLI ORGANI DI INDIRIZZO POLITICO

L'organo di indirizzo politico ha fornito al responsabile della Prevenzione della corruzione e trasparenza elementi di indirizzo per la stesura del piano.

Le linee di indirizzo richiedevano al responsabile di porre particolare attenzione su:

- centralità della "trasparenza" nel rapporto di fiducia tra le istituzioni, i cittadini e il mondo produttivo
- importanza della formazione da intendere quale strumento organizzativo
- il miglioramento della gestione dei flussi informatizzati
- una attenta attività di controllo da parte dei Dirigenti e dei responsabili di servizio autonomo per evitare comportamenti non corretti da parte dei rispettivi collaboratori.

Al fine di meglio raccordare le scelte dell'organo di indirizzo politico con gli atti tecnici/amministrativi intende si proseguire, come ormai risulta essere prassi consolidata,

con gli incontri periodici del Sindaco e della Giunta con i Dirigenti e i responsabili dei servizi autonomi così da consolidare un raccordo costante e una marcata sinergia operativa.

## 2.6 - STRUTTURA ORGANIZZATIVA

Si ritiene necessario ora esaminare più nel dettaglio il modello organizzativo adottato, i ruoli e le responsabilità interne, la correlazione tra gli organi di indirizzo politico e i vertici amministrativi, senza trascurare gli eventi verificatisi nel passato in merito alla correttezza del personale sia sotto l'aspetto disciplinare e giudiziario così come le risultanze dei controlli interni.

La Giunta Comunale, con deliberazione n. 221 adottata in seduta del 28 settembre 2016 ha definito l'organizzazione interna dell'ente

### FUNZIONIGRAMMA

#### **Sindaco**

**Polizia municipale** (*struttura autonoma dedicata a funzioni specialistiche che non necessitano di presidio dirigenziale*).

Viabilità e regolazione del traffico. Infortunistica stradale, educazione stradale. Funzioni ausiliarie di pubblica sicurezza e attività antidegrado urbano. Accompagnamento soggetti sottoposti ad ASO o TSO. Attività sanzionatoria e gestione del contenzioso in materia di opposizioni alle violazioni del codice della strada. Attività di polizia giudiziaria. Vigilanza annonaria e anti evasione fiscale. Vigilanza ambientale. Vigilanza edilizia. Controlli occupazioni di suolo pubblico e controlli pubblicità temporanea. Informazioni.

#### **Settori**

##### **Settore Segreteria generale**

Assistenza e supporto agli organi collegiali (Consiglio Comunale, sue articolazioni e Giunta Comunale) nella maturazione e nell'assunzione di decisioni di ampio respiro. Supporto istituzionale per l'organo consiliare, l'Ufficio di Presidenza del Consiglio e per le Commissioni Consiliari: accrescimento delle funzioni di supporto gestionale del Consiglio Comunale. Attività di collegamento tra gli organi elettivi (funzioni di indirizzo politico) e gli uffici preposti alla gestione. Gestione delle deliberazioni del Consiglio Comunale e della Giunta Comunale, delle determinazioni dei dirigenti e dei decreti del Sindaco. Tenuta delle Ordinanze. Tenuta e aggiornamento del registro delle Associazioni operanti nel territorio comunale. Visura e rilascio di copie di atti deliberativi, determinazioni e decreti agli uffici e utenti privati. Gestione della Casa Comunale: deposito cartelle e consegna ai destinatari. Messi e uscieri.

**Affari legali** (*struttura dedicata a funzioni specialistiche che può disporre di autonomo presidio dirigenziale*)

Segreteria dell'assessore di riferimento.

Gestione amministrativa del contenzioso legale e in particolare della difesa dell'ente in ordine a tutte le vertenze civili, penali, amministrative, contabili, commerciali, tributarie o quant'altro, nelle quali il Comune di Cuneo sia parte attiva o passiva (istruttoria della materia del contendere con il settore comunale di riferimento, conferimento dell'incarico di patrocinio legale ad avvocati esterni all'ente, monitoraggio dell'evoluzione della controversia, collaborazione costante con i professionisti incaricati, adozione dei provvedimenti amministrativi connessi).

Supporto giuridico ai settori comunali per un corretto approccio a vertenze e a problematiche di limitata complessità o rilevanza. Tutela dell'interdetto legale (articolo 32 e seguenti codice penale). Gestione delle pratiche relative al risarcimento dei danni arrecati alla proprietà comunale provocati da terzi in occasione di sinistri o provocati al Comune dall'assenza dal lavoro del personale dipendente coinvolto in incidenti stradali. Gestione assicurazioni e sinistri e in particolare: – individuazione del broker tramite gara; collaborazione con lo stesso per la definizione del complessivo sistema assicurativo dell'ente e per la gestione dei contratti di assicurazione e dei sinistri attivi e passivi; – predisposizione degli atti di gara, attivazione, sottoscrizione, gestione e pagamento dei premi delle polizze Responsabilità Civile verso Terzi e Dipendenti; Incendio e garanzie accessorie; Furto e garanzie accessorie; R.C. motoveicoli e autoveicoli e garanzie accessorie; Tutela Legale; Infortuni e garanzie accessorie; Responsabilità civile e amministrativa patrimoniale della pubblica amministrazione; altre polizze assicurative consentite dalla legge; – gestione dei sinistri in accordo con le compagnie di assicurazione; – gestione della fase stragiudiziale dei risarcimenti dei danni non coperti da assicurazione; – gestione del contenzioso relativo ai sinistri (dispone gli atti per la difesa in giudizio con avvocati nominati dalle compagnie di assicurazione, fornendo agli stessi la collaborazione necessaria per l'espletamento del mandato).

### **Settore Ragioneria e tributi**

Segreteria dell'assessore di riferimento

Coordinamento e gestione dell'attività finanziaria. Programmazione e Bilanci. Risultati di gestione e rendiconti. Gestione delle entrate e delle spese. Fonti di finanziamento, ricorso indebitamento e investimenti. Gestione pagamenti e incassi. Adempimenti relativi all'Iva. Rendiconti agenti contabili ed economici. Patto di stabilità.

Economato

Organizzazione e gestione degli organismi partecipati dal Comune di Cuneo (costituzione di società a partecipazione pubblica; acquisizione, gestione e alienazione di partecipazioni pubbliche; controllo in ordine all'efficacia, all'efficienza e all'economicità degli organismi partecipati; monitoraggio, indirizzo e coordinamento degli stessi nell'ambito degli adempimenti fissati dalla legge; razionalizzazione degli organismi partecipati; revisione ordinaria e straordinaria delle partecipazioni).

**Tributi comunali** (*struttura dedicata a funzioni specialistiche che non necessitano di presidio dirigenziale*)

Attività e procedimenti relativi all'imposizione, alla riscossione e al contenzioso avanti le Commissioni tributarie dei tributi comunali.

### **Settore Contratti e personale**

Segreteria dell'assessore di riferimento

#### **Gestione risorse umane e organizzazione**

Programmazione, gestione e controllo della dotazione organica e relativa spesa. Acquisizione risorse umane. Giovani e lavoro. Gestione della mobilità intersettoriale e fra enti diversi.

Formazione e aggiornamento del personale. Gestione degli istituti giuridici del rapporto di lavoro. Azione disciplinare nei confronti del personale non dirigente. Sviluppo e incentivazione del personale. Relazioni sindacali. Elaborazione di proposte per la programmazione e lo sviluppo organizzativo. Gestione degli istituti economici dei dipendenti dell'ente in relazione ai CCNL per i comparti Enti Locali, Dirigenza, Segretari Comunali. Gestione e liquidazione agli amministratori locali dei compensi loro spettanti. Gestione del trattamento previdenziale del personale a tempo indeterminato e determinato e degli amministratori.

#### **Appalti e contratti**

Acquisizione di lavori, beni e servizi: gestione delle gare e delle procedure di scelta del contraente. Coordinamento, consulenza e assistenza nei procedimenti di gara e all'attività contrattuale dell'ente. Gestione contratti. Acquisizione di lavori, beni e servizi connessi ai compiti istituzionali assegnati alle strutture autonome dedicate a funzioni specialistiche non presidiate da una figura dirigenziale.

#### **Attività associative**

Attività associative con enti e organismi pubblici.

### **Settore Socio educativo e pari opportunità**

Segreteria dell'assessore di riferimento

#### **Interventi socio educativi per l'infanzia**

Servizi di asili nido e altri servizi e iniziative a favore della prima infanzia. Attività socio educative per i minori. Interventi per la promozione di diritti e di opportunità per l'infanzia e l'adolescenza. Sostenibilità sociale ed ambientale. Sviluppo e flessibilità delle opportunità.

#### **Politiche giovanili**

Gestione servizio "Informagiovani". Iniziative per l'inserimento lavorativo/professionale e l'occupazione di fasce deboli. Servizio Civile Nazionale Volontario. Promozione di iniziative educative e ricreative per il tempo libero, l'incontro e le attività giovanili. Sostegno ad attività e proposte provenienti dal mondo giovanile.

#### **Interventi per la terza età**

Gestione partecipata dei Centri di incontro per anziani. Soggiorni vacanza. Servizi di supporto all'anziano. Attività del tempo libero e per la valorizzazione e l'impiego in attività socialmente utili. Mobilità sui mezzi pubblici urbani.

### **Interventi per i diversamente abili**

Inserimenti, orientamento e integrazione sociale nei diversi contesti (scuola, attività educative) quale fatto di normalità e parità. Sostegno della mobilità individuale. Finanziamenti per l'abbattimento delle barriere architettoniche in edifici privati.

### **Interventi nel campo dell'istruzione**

Organizzazione della rete scolastica territoriale e delle offerte didattiche. Interventi sulla collocazione di sedi scolastiche. Rapporti, in ambito di parità, con le autonomie scolastiche. Interventi per il diritto allo studio, trasferimenti alle scuole ed erogazione di servizi scolastici. Sostegno dei Piani delle Offerte Formative.

### **Azioni di politica sociale e per le famiglie**

Edilizia sociale. Interventi ed iniziative a contrasto delle emergenze abitative e locative e relativi interventi contributivi. Azioni di promozione sociale. Cooperazione e progettualità sociale. Volontariato. Immigrazione (Centro Migranti).

### **Funzioni amministrative legate ai rapporti con altri enti/istituzioni operanti in campo socio-educativo**

Gestione "Scuola Lattes" e rapporto con la relativa Istituzione. Rapporti con il Consorzio Socio Assistenziale del Cuneese. Rapporti con Regione, Provincia di Cuneo e altri enti per la gestione di finanziamenti diretti a attività trasferite/delegate e/o progetti svolti dal Comune.

### **Pari opportunità**

Programmazione, progettazione e organizzazione di manifestazioni, eventi, azioni e iniziative volte alla crescita del principio di parità di genere di interesse del Comune.

## **Settore Ambiente e territorio**

Segreteria dell'assessore di riferimento

### **Ambiente e pianificazione e risparmio energetico**

Gestione e tutela dell'ambiente e del territorio nelle sue varie matrici (aria, acqua, suolo). Coordinamento di attività tese allo sviluppo di una cultura e sensibilità nei confronti dell'ambiente e alla gestione sostenibile del territorio. Monitoraggio dello stato dell'ambiente del territorio comunale. Interventi di incentivazione ad un uso razionale dell'energia. Collaborazione e controllo della gestione del servizio idrico integrato, dei rifiuti e dell'energia mediante una costante interfaccia con le aziende partecipate. Progettazione e realizzazione interventi di riqualificazione a carattere ambientale.

### **Protezione civile – Difesa del suolo**

Attività di prevenzione dei rischi naturali e antropici relativi al territorio comunale e relativa pianificazione e gestione dell'emergenza di protezione civile. Coordinamento di attività tese

allo sviluppo di una cultura e sensibilità nei confronti delle problematiche di protezione civile tramite l'organizzazione di spettacoli, corsi ed esercitazioni. Gestione e coordinamento del Gruppo comunale volontari di protezione civile. Progettazione e realizzazione di interventi per la difesa del territorio comunale.

### **Mobilità e trasporti**

Attività di programmazione, gestione e controllo del trasporto collettivo (trasporto pubblico locale della Conurbazione di Cuneo, trasporto alunni e disabili) e dei parcheggi pubblici a pagamento. Coordinamento di attività tese allo sviluppo di una cultura e sensibilità nei confronti della mobilità sostenibile e alla promozione della mobilità ciclistica anche in un'ottica di promozione del territorio. Progettazione e realizzazione di interventi per la gestione della mobilità.

### **Parco Fluviale Gesso e Stura**

Gestione Parco fluviale Gesso e Stura. Progettazione e attuazione di attività di sensibilizzazione, informazione e animazione del territorio dell'area protetta. Attività didattiche e di marketing territoriale. Attuazione di progetti europei transfrontalieri.

### **Edilizia e Pianificazione urbanistica**

Progettazione e predisposizione di atti di pianificazione territoriale, progetti di pianificazione territoriale strategica, rilascio provvedimenti relativi ai permessi edilizi e convenzionati, autorizzazioni urbanistiche ed autorizzazioni varie, verifica del rispetto della normativa urbanistica ed edilizia, quantificazione delle opere di urbanizzazione, degli oneri di urbanizzazione e del costo di costruzione, con l'eventuale scomputo attraverso convenzionamenti, concessioni convenzionate o atti d'impegno unilaterali. Pianificazione ed attuazione dell'edilizia convenzionata pubblica a seguito di finanziamenti regionali. Attività di assistenza e consulenza ai cittadini e professionisti su edilizia privata e pubblica, urbanistica, arredo urbano e piano del colore riguardanti gli edifici compresi all'interno del tessuto del centro storico e quelli vincolati ai sensi dell'articolo 24 della L.r. 56/77 e L.r. 35/95, oltre a quelli di più recente costruzione. Attività di consulenza in materia di riqualificazione ambientale, infrastrutturale, di architettura storica rurale e storico architettonica in particolare per gli edifici della Città storica nell'ambito compreso da Piazza Torino fino a Corso Giolitti, ancorché su edifici e ambiti territoriali e del tessuto edificato secondo le previsioni del PRGC approvato dalla Regione Piemonte. Attività di prevenzione, di controllo degli abusivismi edilizi, di rilascio delle sanatorie edilizie, in collaborazione con le istituzioni preposte a tale scopo. Partecipazione alle conferenze di servizi comunali, provinciali, regionali in attuazioni ai dispositivi legislativi in qualità di delegato e componente effettivo.

## **Settore Lavori pubblici**

Segreteria dell'assessore di riferimento

### **Edilizia**

Programmazione, progettazione, realizzazione e manutenzione degli edifici e i complessi a uso istituzionale, scolastico, ricreativo e sportivo, delle loro infrastrutture e dei loro impianti tecnologici. Abbattimento barriere architettoniche. Agibilità edifici di proprietà comunale.

## **Strade**

Programmazione, progettazione, realizzazione e manutenzione delle strade, dei parcheggi e degli impianti di illuminazione pubblica e semaforici. Concessioni pluriennali suolo pubblico per servizi e sottoservizi. Teleriscaldamento. Abbattimento barriere architettoniche viabilità comunale. Coordinamento delle opere di urbanizzazione, compreso quanto connesso ad acquedotto e fognature. Verifica della realizzazione delle opere pubbliche previste da impegni di convenzione. Attività di programmazione, progettazione, realizzazione e manutenzione delle opere connesse al traffico. Segnaletica stradale. Passi carrai.

## **Cimiteri**

Programmazione, progettazione, realizzazione, gestione e manutenzione dei cimiteri comunali, delle loro infrastrutture e dei loro impianti tecnologici. Abbattimento barriere architettoniche. Servizi funebri: adempimenti amministrativi connessi alla sepoltura e al trasporto di salme, oltre che ogni adempimento posto dalla legge o dai regolamenti in capo al Comune in materia di polizia mortuaria. Concessioni cimiteriali di aree, loculi e cellette ossario e redazione dei relativi contratti. Redazione e aggiornamento del catasto cimiteriale. Attività amministrativa relativa alla tumulazione, alla inumazione e alla traslazione di salme.

## **Verde pubblico**

Programmazione, progettazione, realizzazione e manutenzione delle aree a verde pubblico e relativi impianti tecnologici e di illuminazione. Abbattimento barriere architettoniche delle aree verdi.

## **Impianti sportivi**

Programmazione, progettazione, realizzazione, gestione e manutenzione degli impianti sportivi e dei relativi impianti tecnologici. Abbattimento barriere architettoniche. Promozione dell'attività sportiva, in modo particolare presso i ragazzi delle scuole dell'obbligo e organizzazione di manifestazioni di carattere sportivo.

## **Autoparco**

Acquisto, manutenzione e gestione mezzi dell'autoparco. Fornitura carburante da autotrazione. Lavori di carpenteria metallica leggera.

## **Settore Cultura e attività istituzionali interne**

Segreteria dell'assessore di riferimento

### **Cultura e decentramento universitario**

Gestione degli istituti e delle strutture culturali comunali. Promozione, programmazione e realizzazione di iniziative e di attività culturali all'interno delle strutture stesse e sul territorio. Gestione Sale comunali destinate alle attività di carattere culturale, sociale, promozionale. Biblioteca civica. Musei civici: Complesso Monumentale di San Francesco (Museo Civico ed ex Chiesa) e Museo Casa Galimberti.

Gestione Teatro Toselli e Cinema Monviso

Ideazione, organizzazione, coordinamento e realizzazione di eventi culturali, anche in collaborazione con altri enti e/o quali attività "diffuse".

Istruzione universitaria e decentramento universitario

## **Comunicazione alla cittadinanza**

Coordinamento dell'attività di comunicazione dell'ente e rapporti con i mass-media. Servizi informativi all'utenza relativi a strutture, funzioni, attività dell'amministrazione e modalità di accesso ai servizi. Accesso agli atti. Collaborazione e supporto alle attività in staff rivolte alla verifica della qualità dei servizi anche attraverso indagini di customer satisfaction. Gestione segnalazioni provenienti dai cittadini. Promozione della comunicazione interna. Stamperia comunale.

## **Ufficio di Gabinetto Segreteria del Sindaco**

Cura dei rapporti con la Giunta, i singoli assessori e i responsabili della direzione dell'ente, di società, aziende e istituzioni e di altre pubbliche amministrazioni. Referente e presidio organizzativo del cerimoniale nonché delle funzioni di rappresentanza dell'ente. Referente per le iniziative e le attività dei gemellaggi. Cooperazione internazionale. Referente delle iniziative di promozione e valorizzazione dell'immagine della Città. Organizzazione e gestione delle sale di rappresentanza del Palazzo Civico. Gestione degli autisti a servizio degli organi istituzionali.

**Sportello Europa e programmazione strategica** (struttura dedicata a funzioni specialistiche che può disporre di autonomo presidio dirigenziale)

Segreteria dell'assessore di riferimento

Ricerca, coordinamento nella realizzazione e rendicontazione di finanziamenti pubblici e privati. Piano strategico. Coordinamento strategico degli organismi partecipati dal Comune di Cuneo.

## **Controllo di gestione**

Supporto al Nucleo di valutazione. Controlli interni. Coordinamento delle attività dell'ente in relazione agli obblighi di protezione dei dati personali, di contrasto alla corruzione e di pubblicità, trasparenza e diffusione delle informazioni.

Supporto agli organi istituzionali nella redazione di documenti programmatici e di rendiconto e negli adempimenti connessi allo status di amministratori. Analisi e redazione degli strumenti di programmazione strategica e operativa dell'ente.

Attività e adempimenti obbligatori per l'ente di carattere trasversale.

Tempi e orari della città.

## **Settore Elaborazione dati, attività produttive e affari demografici**

Segreteria dell'assessore di riferimento

### **Sistema informatico**

Conduzione operativa dei sistemi di elaborazione dati, di telecomunicazioni e di videosorveglianza digitale. Manutenzione degli ambienti software di sistema. Systems & LAN Management. Call center interno e gestione della configurazione. Outsourcing delle postazioni di lavoro. Manutenzione del software applicativo. Definizione degli standard informatici comunali. Progettazione dell'architettura dei sistemi di elaborazione dati e



telecomunicazioni. Gestione del sito Internet Comunale. Gestione dei sistemi di e-government. Gestione della Continuità Operative e delle funzioni di Disaster Recovery.

### **Gestione flussi documentali**

Gestione e organizzazione dei flussi documentali, sia con riferimento alla corrispondenza in arrivo/partenza che con riferimento agli atti amministrativi di qualsivoglia natura, ai sensi del decreto del Presidente della Repubblica 28 dicembre 2000, n. 445 s.m.i. «Testo unico delle disposizioni legislative e regolamentari in materia di documentazione amministrativa». Protocollo generale. Gestione e smistamento della corrispondenza. Archivio corrente, di deposito e storico.

### **Demografici**

Anagrafe. Stato civile. Elettorale. Censimenti. Organizzazione, gestione e coordinamento di tutte le attività inerenti lo svolgimento delle consultazioni elettorali e referendarie. Toponomastica e onomastica stradale. Gestione dello stradario ufficiale del comune. Partecipazione popolare.

**Attività produttive** (struttura dedicata a funzioni specialistiche che può disporre di autonomo presidio dirigenziale)

Sportello Unico delle Attività Produttive. Gestione del "Distretto commerciale". Gestione attività amministrativa, di programmazione e di controllo attribuite al Comune in materia di artigianato, agricoltura e commercio. Regimi di aiuto alle imprese. Rilascio concessioni permanenti e temporanee di occupazione del suolo pubblico. Tutela degli animali. Statistica. Rilevazione dei prezzi al consumo e altre rilevazioni disposte dall'Istat. Censimenti relativi alle attività produttive (industria, artigianato, commercio e agricoltura). Elaborazione e pubblicazione di dati statistici.

## **Settore Patrimonio, attività di piano, valorizzazioni, manifestazioni e turismo**

Segreteria dell'assessore di riferimento

### **Patrimonio territoriale**

Redazione e gestione immobiliare e degli inventari dei beni mobili e immobili. Tenuta, aggiornamento e revisione del patrimonio immobiliare, gestione banche dati e inventario, locazioni attive e passive, procedure di evidenza pubblica con bandi per locazioni commerciali, stipula contratti di locazione. Acquisti e vendite immobiliari. Espropriazione di immobili [D.P.R. 8 giugno 2001, n. 327 s.m.i.].

### **Valorizzazione, pianificazione, programmazione e gestione**

Strategie e valorizzazione del patrimonio immobiliare e ipotesi di presumibilità economiche, attraverso idee ed elaborazioni di documenti di pianificazione e programmazione di variabili connesse alle potenzialità immobiliari. Pianificazione e individuazione di immobili non strategici da rivalorizzare e da collocare strategicamente sul mercato immobiliare, con ipotesi di modifica delle destinazioni e degli usi e dei parametri edificatori nell'ambito di appartenenza al tessuto edilizio. Rapporti con Agenzia del Demanio e autorità pubbliche per l'acquisizione e il trasferimento degli immobili e attuazione del Federalismo demaniale.

## **Rete Gas naturale**

Attivazione e gestione del ruolo di stazione appaltante per l'espletamento della gara per l'affidamento del servizio di distribuzione del gas naturale di cui al D.M. 12 novembre 2011, n. 226.

## **Turismo e manifestazioni**

Promozione turistica della Città. Programmazione, progettazione e organizzazione di manifestazioni di interesse del Comune. Coordinamento e supporto di manifestazioni ed eventi di interesse del Comune organizzate da soggetti esterni.

### **2.7 MAPPATURA DELLE ATTIVITA' E INDIVIDUAZIONE DEI COMPORAMENTI A RISCHIO**

La mappatura dei processi è rilevante per la valutazione del rischio: non si può valutare il rischio se non sono stati individuati i processi.

Nella mappatura dei procedimenti sono state inclusi nell'elenco non solo le attività che sono regolate dalla legge (autorizzazioni, concessioni, certificazioni anagrafiche, ecc.) ma anche altri tipi di attività che giuridicamente non sono propriamente dei procedimenti amministrativi (controlli, gestione del personale, la gestione dei tributi, l'erogazione di servizi).

Ogni Dirigente ha provveduto con i propri collaboratori alla mappatura dei processi e dei procedimenti dell'amministrazione.

Successivamente in sede di conferenza dei Dirigenti si è proceduto a calcolare per ogni procedimento e processo mappato il grado di rischio.

L'Allegato 1 al presente piano è da intendere come un documento in itinere che necessita di monitoraggio e, nel caso ne ricorra la necessità, adeguato nel corso dell'anno 2017.

Nel corso dell'anno 2017 ad ogni Dirigente verrà assegnato un obiettivo connesso alla performance individuale consistente nella verifica puntuale dei processi mappati e della eventuale integrazione. Rilevato che nel corso dell'anno 2017 il Comune di Cuneo sarà interessato al rinnovo degli organi politici verranno previsti due momenti di verifica rispettivamente il 30 giugno e il 30 settembre.

## **SEZIONE 3**

### **RUOLI E RESPONSABILITA'**

#### **3.1 - IL RESPONSABILE DELLA PREVENZIONE DELLA CORRUZIONE E TRASPARENZA**

Con decreto del Sindaco n. 17 in data 22 novembre 2016 è stato nominato il Responsabile della Prevenzione della corruzione nella persona del Segretario generale.

Con decreto del Sindaco n. 18 in data 22 dicembre 2016 è stato nominato il Responsabile della Trasparenza nella persona del Segretario generale.

Il responsabile della prevenzione svolge il ruolo in piena autonomia ed è chiamato ad esercitare le seguenti funzioni:

- elabora la proposta di piano della prevenzione, che deve essere adottato dalla Giunta comunale (art. 1, comma 8, legge 190/2012);
- sottopone ogni anno il rendiconto di attuazione del piano all'approvazione della Giunta Comunale, integrato delle misure migliorative o correttive per l'anno in corso;
- sottopone ogni anno, il medesimo rendiconto al controllo del Nucleo di valutazione, quale elemento integrativo ai fini della valutazione dei dirigenti;
- propone al Sindaco, ove possibile ed opportuno, la rotazione degli incarichi dei dirigenti;
- verifica, d'intesa con il Dirigente competente, l'effettiva rotazione degli incarichi negli uffici preposti allo svolgimento delle attività nel cui ambito è più elevato il rischio che siano commessi reati di corruzione;
- definisce procedure appropriate per selezionare e formare i dipendenti destinati ad operare in settori particolarmente esposti alla corruzione;
- adotta provvedimenti volti ad attuare o migliorare operativamente le misure già contenute nel piano;
- approva, di concerto con i Dirigenti, il piano annuale della formazione sui temi dell'etica della legalità e l'elenco del personale da inserire nei percorsi di formazione;
- esercita compiti di vigilanza sul rispetto delle norme in materia di inconfiribilità e incompatibilità (art. 1 Legge 190/20 e art. 15 Decreto Legislativo 39/2013).

Relativamente alla individuazione del responsabile dell'anagrafe delle Stazioni appaltanti si precisa che il Comune di Cuneo, con deliberazione della Giunta Comunale n. 298 adottata in seduta del 27 novembre 2013, ha individuato e nominato per tale funzione il Dirigente del Settore Contratti e personale Dott. Giorgio Rinaldi.

### 3.2 - IL SERVIZIO CONTROLLI INTERNI E TRASPARENZA

Il Servizio svolge funzioni di raccordo tra il Responsabile Anticorruzione e Trasparenza e le strutture dell'Ente. In particolare, sotto la diretta responsabilità del Segretario Generale, segue le procedure inerenti i controlli interni, nonché l'attuazione degli adempimenti prescritti dalle recenti normative riguardanti la prevenzione e la repressione della corruzione e dell'illegalità nella pubblica amministrazione e gli obblighi di pubblicità, trasparenza e diffusione delle informazioni da parte delle pubbliche amministrazioni.

Il Servizio, in una logica di integrazione delle attività, supporta il Segretario Generale nella predisposizione del piano della performance e il Nucleo di Valutazione nella sua attività.

### 3.3 - I DIRIGENTI E LE POSIZIONI ORGANIZZATIVE A CAPO DI SERVIZI AUTONOMI

Ciascun dirigente è coinvolto, con il coordinamento dell'RPC, nell'attività di predisposizione e aggiornamento del P.T.P.C. . Detta attività dovrà essere svolta, trasmettendo all'RPC, entro il 30 giugno e il 30 settembre per l'anno 2017 ed entro il 30 novembre per gli anni successivi, una proposta avente ad oggetto l'individuazione di nuovi processi e/o la conferma di quelli esistenti, con l'indicazione di fasi e responsabilità ed eventualmente con l'individuazione di nuove aree di rischio.

Sempre entro il 30 novembre ciascun dirigente dovrà trasmettere all'RPC un report indicante per ciascun processo e/o fase di processo a rischio:

- l'attestazione in ordine al corretto assolvimento degli obblighi di pubblicità e di trasparenza previsti nel P.T.P.C., con indicazione del numero dei procedimenti per i quali non siano stati rispettati i medesimi obblighi di pubblicità, nonché i responsabili dei procedimenti in parola;
- comunicazione del numero delle proroghe contrattuali o affidamenti d'urgenza effettuati nell'arco temporale di riferimento, esplicitando le motivazioni poste a fondamento degli stessi;
- comunicazione del numero totale degli affidamenti effettuati nell'arco temporale di riferimento, del numero degli affidamenti con almeno una variante, e attestazione dell'assolvimento degli obblighi di comunicazione all'A.N.AC. delle varianti, nei casi previsti;
- comunicazione del numero totale degli affidamenti effettuati nell'arco temporale di riferimento e del numero degli affidamenti concernenti lavori precedentemente appaltati con riferimento al triennio precedente;
- comunicazione del numero totale degli affidamenti durante l'esecuzione dei quali, nell'arco temporale di riferimento, sono stati utilizzati strumenti di risoluzione alternativi a quelli giurisdizionali;
- la verifica dell'insussistenza delle situazioni di conflitto di interesse, di incompatibilità e di inconfiribilità, di cui all'art. 6 bis della L. 241/90, 35 bis e 53 del D.Lgs. 165/2001 e del D.Lgs. 39/2013;
- l'attestazione in ordine al rispetto di tutte le misure di contrasto alla corruzione previste dal presente P.T.P.C. .

I report acquisiti concorrono alla verifica del funzionamento e dell'osservanza del presente P.T.P.C. ed alla eventuale definizione delle azioni correttive da individuare, consentendo la pubblicazione di idonea relazione sul sito internet dell'ente, da parte del Responsabile della prevenzione della corruzione, contenente i risultati del monitoraggio effettuato.

Ciascun dirigente dovrà curare, inoltre, il monitoraggio dei tempi di conclusione per ciascun procedimento ascrivibile ai processi di propria competenza.

In ipotesi di mancato rispetto dei tempi procedurali e/o di qualsivoglia manifestazione di inosservanza del P.T.P.C. e dei suoi contenuti, è fatto obbligo ai dirigenti di adottare le azioni necessarie volte all'eliminazione delle criticità, informando tempestivamente l'RPC che, qualora lo ritenga, può intervenire per disporre ulteriori correttivi.

Oltre a quanto previsto nei commi precedenti, ogni dirigente è inoltre tenuto:

- ad adottare le misure gestionali, quali l'avvio di procedimenti disciplinari, la sospensione e rotazione del personale previste nel P.T.P.C.;
- ad osservare le disposizioni previste dal P.T.P.C. e a verificare la corretta applicazione delle misure di contrasto alla corruzione la cui violazione costituisce illecito disciplinare;
- ad utilizzare i risultati dei controlli successivi di regolarità amministrativa effettuati in base alla disciplina prevista dall'apposito regolamento interno, per il miglioramento continuo dell'azione amministrativa.

### 3.4 - IL COMITATO DI LAVORO

Al fine di integrare competenze tecniche specifiche, particolarmente nelle operazioni di controllo sugli atti e le procedure, il Responsabile Anticorruzione e Trasparenza si avvale di un comitato ristretto, composto dal Dirigente responsabile del settore contratti e personale, del Dirigente responsabile del settore ragioneria e tributi, dal Dirigente del servizio affari legali e dal Dirigente del Settore Cultura e attività istituzionali interne.

### 3.5 - L'UFFICIO PROCEDIMENTI DISCIPLINARI

Allocato presso il Settore Contratti e personale, svolge i procedimenti disciplinari nell'ambito della propria competenza (art. 55 bis d.lgs. n. 165 del 2001), provvede alle comunicazioni obbligatorie nei confronti dell'autorità giudiziaria (art. 20 D.P.R. n. 3 del 1957; art.1, comma 3, l. n. 20 del 1994; art. 331 C.P.P.) e propone l'aggiornamento del codice di comportamento.

Rispetto alla fattispecie riguardante eventi passati che hanno visto coinvolto personale dell'ente in atti contrari all'etica del pubblico dipendente occorre sottolineare che nel passato non si sono riscontrati fatti corruttivi.

Partendo dal presupposto comunque che non solo l'evento più grave danneggia l'immagine del pubblico dipendente e, conseguentemente, dell'ente dal quale lo stesso dipende sono di seguito riportati, in formato tabellare, i valori numerici dei procedimenti disciplinari e le sanzioni comminate nel corso degli ultimi 5 anni:

anno	procedimenti disciplinari	archiviati	sospesi	Tipologia sanzione		
				rimprovero	multa	sospensione
2012	11	1	1	5	4	
2013	6	1		2	2	1
2014	5			3	1	1
2015	5	1		1	1	2
2016	9	1	2	4	1	1

### 3.6 - DIPENDENTI DELL'AMMINISTRAZIONE

L'attività volta alla prevenzione del rischio corruttivo, nelle sue diverse articolazioni di proposta, attuazione e monitoraggio, richiede la partecipazione condivisa di tutto il personale comunale. Non soltanto responsabili di Posizioni Organizzative e Responsabili di servizio o uffici, ma tutti i dipendenti, ciascuno per l'area di competenza. I dipendenti e i dirigenti sono tenuti a rispettare puntualmente le disposizioni del piano, anche in virtù degli obblighi di lealtà e diligenza che derivano dal rapporto di lavoro instaurato con il Comune di Cuneo, qualunque forma esso assuma. Tutti i dipendenti del Comune devono mettere in atto le misure di prevenzione previste dal piano: la violazione è fonte di responsabilità disciplinare. La violazione dei doveri è altresì rilevante ai fini della responsabilità civile, amministrativa e contabile quando le responsabilità siano collegate alla violazione di doveri, obblighi, leggi e regolamenti.

Il Comune si impegna a garantire la diffusione e la conoscenza effettiva del piano alla generalità dei dipendenti, e ad attuare specifici programmi di formazione, con criterio differenziato in rapporto al livello di rischio in cui operano i dipendenti medesimi.

I risultati relativi all'attuazione del piano sono contenuti nella relazione annuale elaborata ai sensi dell'art.1, comma 14 della legge 190/2012 e pubblicati secondo i principi e le modalità previsti dalla vigente normativa nazionale, in particolare dal D. Lgs. 15 marzo 2013, n.33, dal Piano triennale per la trasparenza.

### 3.7 - COLLABORATORI A QUALSIASI TITOLO DELL'AMMINISTRAZIONE

I collaboratori del Comune di Cuneo sono tenuti alla conoscenza e al rispetto delle prescrizioni contenute nel presente Piano unitamente a quelle contenute nel Codice di Comportamento.

Spetta loro altresì il compito di segnalare eventuali situazioni di illecito delle quali sono venuti a conoscenza nell'espletamento del compito loro assegnato.

Nel presente aggiornamento si intende definire la procedura da seguire per il conferimento degli incarichi con riferimento a consulenti e collaboratori del Comune di Cuneo.

Prima di conferire un incarico il Dirigente/Responsabile di P.O. deve sempre acquisire dal destinatario dell'incarico:

- Curriculum vitae;
- Dichiarazione di insussistenza di situazioni di conflitto di interesse ex comma 5, art. 53 D. Lgs.vo 165/2001 e impegno all'osservanza del presente Piano e del Codice di Comportamento
- Dichiarazione per la pubblicità dei dati di cui all'art. 15, comma 1, del D. Lgs. 33/2013

Nel caso di incarichi preceduti da determinazione a contrattare la documentazione obbligatoria deve essere prevista nell'atto stesso.

Nell'atto di affidamento il Dirigente/Responsabile di P.O. deve attestare di aver verificato "...la non sussistenza di situazioni, anche potenziali, di conflitto di interesse" per lo svolgimento dell'incarico affidato.

### 3.8 - NUCLEO DI VALUTAZIONE

Il Nucleo di valutazione oltre alla validazione della relazione sulla performance di cui all'art. 10 del D. Lgs.vo 150/2009 verifica la coerenza tra gli obiettivi di trasparenza e quelli indicati nel piano della performance. Spetta allo stesso anche il compito di verificare il contenuto della relazione che il Responsabile della corruzione e trasparenza deve predisporre rispetto all'attività svolta.

## SEZIONE 4

### LE AREE A RISCHIO

#### 4.1 - MAPPATURE DEI PROCESSI

L'Amministrazione comunale ha realizzato l'attività di definizione dei processi; tale attività verrà, nel corso dell'anno 2017, monitorata e, qualora necessario, ulteriormente implementata e migliorata.

La mappatura dei processi interni riveste una rilevanza particolare ed è considerata fondamentale per la valutazione del rischio.

Con questo lavoro, finalizzato a rappresentare le attività dell'ente, si intende:

- individuare le principali criticità organizzative/operative, così da poter migliorare l'efficienza amministrativa;

- disporre di uno strumento utile per l'identificazione, la valutazione e il trattamento dei rischi corruttivi.

I Dirigenti e responsabili di servizi autonomi, unitamente alle Posizioni organizzative, effettuano nel periodo di validità del piano una fase di ricognizione dei processi per i quali potrebbe rendersi necessario un ulteriore approfondimento conseguente al monitoraggio degli stessi; la ricognizione vedrà il coinvolgimento dei dipendenti afferenti ai singoli uffici e servizi, principalmente incentrate sulla conoscenza delle attività gestite.

I processi mappati, che comprendono sia aree generali sia aree specifiche, sono elencati nell'Allegato 1.

L'attività di monitoraggio dei processi mappati proseguirà per tutto il triennio di validità del piano e particolarmente nel corso dell'anno 2017. Nel caso necessario con successivi provvedimenti dell'organo politico si provvederà ad integrare questa parte del piano.

## SEZIONE 5

### VALUTAZIONE DEL RISCHIO

#### 5.1 - IDENTIFICAZIONE DEL RISCHIO

La valutazione del rischio di assoggettamento a corruzione dei singoli servizi/procedimenti viene effettuata secondo le indicazioni e i suggerimenti contenuti nell'allegato 5 del Piano nazionale anticorruzione 2013 approvato con delibera 11 settembre 2013, n. 72.

Gli indici di valutazione sono due:

- la probabilità che l'evento corruttivo abbia a verificarsi
- l'impatto che il fatto corruttivo riveste sull'intero contesto.

La valutazione di probabilità si fonda sui seguenti fattori:

- grado di discrezionalità nell'assunzione dell'atto
- rilevanza esterna;
- complessità del processo
- valore economico
- frazionabilità del processo

La valutazione dell'impatto si basa sui seguenti fattori:

- impatto organizzativo
- impatto economico;
- impatto reputazionale
- impatto organizzativo, economico e sull'immagine

Ad ogni indice è stato attribuito un valore graduato in 5 livelli che vengono di seguito indicati in ordine crescente:

- molto basso
- basso
- medio
- alto
- molto alto

Il valore corrispondente alla moltiplicazione del valore dei due indici rappresenta il grado di rischio di un determinato processo.

## 5.2 - ANALISI DEL RISCHIO

La novità dell'approccio su tematiche di questa natura ha, da un lato, richiesto più momenti di riflessione tra i dirigenti ed i loro più stretti collaboratori, coralmmente condivise nel corso delle conferenze dei Dirigenti.

I procedimenti sono stati analizzati sotto quei profili potenzialmente corruttivi nelle loro diverse fasi, iniziale, istruttoria, finale.

Nel corso delle valutazioni è emersa l'importanza di saper intuire le diverse forme che un'azione corruttiva può assumere, offrendo vantaggi indiretti a fronte di atti amministrativi non palesemente viziati, ma comunque scorretti. Pertanto, nel corso degli incontri sono stati ipotizzati diversi profili di vulnerabilità dell'apparato comunale e dei suoi operatori e se ne riportano i punti più significativi:

- le finalità di un atto corruttivo possono consistere nell'intento di evitare eventuali controlli, di accelerare le procedure, di ottenere notizie riservate, di esercitare, per il tramite del funzionario che si intende corrompere, un'influenza su altri soggetti ecc;
- l'esposizione del personale dipendente operante a contatto con l'utenza può rendere più alto il rischio;
- l'opacità dell'azione amministrativa non rende espliciti gli obblighi incombenti sull'amministrazione comunale e i diritti in capo ai privati;
- la correttezza gestionale e l'efficienza nel gestire i servizi comunali costituiscono elementi di contrasto alle condotte illecite.

Nel corso degli incontri della conferenza dirigenti sono stati individuati i comportamenti a rischio che potrebbero potenzialmente manifestarsi all'interno dell'ente.

Sono state identificate alcune condotte rischiose che seppur esplicitate con terminologia diversa nella mappatura dei singoli processi possono essere riunite nelle seguenti voci:

- A) modifica del flusso di attività richieste
- B) uso improprio della discrezionalità
- C) rivelazione di segreti d'ufficio
- D) gestione distorta del processo a scopo di acquisire benefit
- E) alterazione dei tempi
- F) abuso delle risorse destinate al processo
- G) sfruttamento delle informazioni acquisite nel processo
- H) elusione delle procedure di controllo
- I) conflitto di interesse

## 5.3 - PONDERAZIONE DEL RISCHIO

L'obiettivo della ponderazione del rischio, come indicato nel PNA, è di «agevolare, sulla base degli esiti dell'analisi del rischio, i processi decisionali riguardo a quali rischi necessitano un trattamento e le relative priorità di attuazione».

La fase di ponderazione del rischio, prendendo come riferimento le risultanze delle fasi di identificazione del rischio e di analisi del rischio, ha lo scopo di stabilire le priorità di trattamento dei rischi, attraverso il loro confronto, considerando gli obiettivi



dell'organizzazione e il contesto in cui la stessa opera. La ponderazione del rischio può anche portare alla decisione di non sottoporre ad ulteriore trattamento il rischio, ma di limitarsi a mantenere attive le misure già esistenti.

Nel corso del periodo triennale di validità del piano particolare attenzione sarà rivolta ai processi classificati come "rischio alto".

## SEZIONE 6

### TRATTAMENTO DEL RISCHIO

La fase di trattamento del rischio mira a identificare correttivi e misure idonee a prevenire e limitare i rischi.

I soggetti responsabili del monitoraggio sono:

- il Responsabile per la prevenzione della corruzione
- i Dirigenti
- il Comandante del Corpo di Polizia Municipale in qualità di responsabile di servizio autonomo.

Il monitoraggio viene attuato all'interno delle riunioni periodiche della conferenza dei Dirigenti con cadenza almeno semestrale.

I risultati del monitoraggio, che dovranno essere definiti con apposito report da inviare al RPC entro il 30 novembre di ogni anno e confluiranno nella relazione annuale del RPC prevista dall'art. 1, comma 14 della Legge 190/2012.

#### 6.1 - IDENTIFICAZIONE DELLE MISURE DI PREVENZIONE OBBLIGATORIA

##### 6.1.1 - TRASPARENZA

La trasparenza integra il diritto di buona amministrazione, concorre alla realizzazione di una amministrazione aperta al servizio del cittadino ed è condizione di garanzia delle libertà individuali e collettive.

La trasparenza consente di perseguire i seguenti scopi:

- implementare il diritto del cittadino a essere informato in merito al funzionamento e ai risultati
- illustrare l'organizzazione comunale
- favorire forme diffuse di controllo del rispetto dei principi di buon andamento e imparzialità
- garantire il "miglioramento continuo" nell'uso delle risorse e nell'erogazione dei servizi al pubblico
- promuovere l'integrità dell'azione amministrativa.

Il programma della trasparenza del Comune di Cuneo viene riportato nella sezione 7 del presente documento.

##### 6.1.2 - CODICE DI COMPORTAMENTO

Un importante caposaldo di questo piano è costituito dalla normativa del codice di comportamento del personale dipendente. Il D.P.R. 16 aprile 2013, n. 62 ha approvato il

“Regolamento recante codice di comportamento dei dipendenti pubblici, a norma dell’articolo 54 del decreto legislativo 30 marzo 2001, n. 165” e l’ Autorità nazionale anticorruzione ha emanato la delibera n. 75/2013 del 24 ottobre 2013 «Linee guida in materia di codici di comportamento delle pubbliche amministrazioni (art. 54, comma 5, d.lgs. n. 165/2001)», individuando le regole comportamentali che devono essere declinate nelle singole amministrazioni sulla base delle peculiarità di ogni singolo ente.

Il Comune di Cuneo ha adempiuto a tale incombenza assumendo, con deliberazione della Giunta comunale n. 306 in data 11 dicembre 2013, il nuovo “Codice di comportamento dei dipendenti del Comune di Cuneo”.

In tale documento sono state normate tutte le fattispecie di potenziale conflitto contemplate nel piano nazionale anticorruzione.

Copia del codice di comportamento è stata consegnata a tutti i dipendenti del Comune di Cuneo.

Nel corso dell’anno 2016 tutto il personale del Comune di Cuneo ha seguito uno specifico corso di formazione nel corso del quale sono state dettagliatamente illustrate le previsioni regolamentari.

Copia del codice di comportamento viene consegnata a tutti i nuovi assunti; per questi ultimi verrà organizzato nel corso dell’anno 2017 uno specifico corso di formazione.

### 6.1.3 - ROTAZIONE DEL PERSONALE

La rotazione, pur rappresentando uno dei criteri organizzativi di maggior efficacia, in un ente di medie dimensioni quali il Comune di Cuneo non può essere attuata senza tenere conto delle possibili ripercussioni organizzative sulla funzionalità dell’ente.

Gli incarichi dirigenziali sono stati modificati, rispetto alla situazione in essere alla data di insediamento dell’attuale amministrazione, nel mese di gennaio del 2013 e nel mese di dicembre 2015.

Nel corso dell’anno 2016 si è data attuazione alla riorganizzazione degli incarichi dirigenziali disposta dalla Giunta comunale in data 30 dicembre 2015. La riorganizzazione ha interessato 7 dirigenti su un totale di 9.

La modifica organizzativa ha riguardato in particolare:

- la suddivisione dei compiti tra l’attività connessa agli affari legali da quella dei contratti affidando le funzioni a dirigenti diversi
- la sostituzione del Comandante del Corpo di Polizia Municipale
- la sostituzione del Dirigente dei servizi demografici
- l’accorpamento delle attività connesse alle manifestazioni rispettivamente in capo al Settore lavori pubblici per quelle sportive e in capo al Settore Patrimonio per le manifestazioni in genere e per il turismo
- la sostituzione del dirigente responsabile delle funzioni dell’attività di controllo di gestione.

La turnazione del personale ha riguardato anche il personale di altri livelli ed in particolare quello delle categorie che in base al piano risultavano essere maggiormente esposte al rischio: il 10% circa del personale è stato oggetto di rotazione.

Nel corso del triennio di validità del piano cesseranno dal servizio, per raggiunti limiti di età, due Dirigenti, uno dei quali, operativo nel Settore Lavori Pubblici, nel primo anno di validità del piano.

Sarà pertanto necessario procedere con una nuova ridefinizione delle competenze in capo ai Dirigenti che conseguentemente coinvolgerà l'intera struttura.

La rotazione del personale interesserà prioritariamente il personale cui sono affidati procedimenti che risultano avere un rischio di corruzione elevato. La rotazione verrà effettuata sulla base di criteri preventivamente oggetto di informativa sindacale, sarà monitorata dal RPCT in sede di conferenza dei Dirigenti e le risultanze faranno parte del report annuale che ogni dirigente deve inviare al RPCT.

Inoltre, in presenza di casi che dovessero prevedere l'avvio di procedimenti penali o disciplinari per condotte di natura corruttiva, il personale coinvolto sarà immediatamente destinato ad altra funzione in settore diverso da quello di originario inquadramento.

#### 6.1.4 - ASTENSIONE IN CASO DI CONFLITTO DI INTERESSE

La fattispecie dell'astensione in caso di conflitto d'interesse è dettagliatamente normata all'art. 7 del codice di comportamento. L'obbligo si estende al responsabile del procedimento, al titolare dell'ufficio competente ad adottare il provvedimento finale ed ai titolari degli uffici competenti ad adottare atti endoprocedimentali.

L'obbligo della segnalazione è a carico dell'interessato.

Spetta al dirigente del Settore da cui dipende il soggetto coinvolto decidere in merito alla sussistenza del conflitto, motivando nel caso negativo, provvedendo alla sostituzione nel caso positivo.

Nel caso che la fattispecie coinvolga un dipendente con qualifica di Dirigente la decisione sarà assunta dal Segretario Generale.

#### 6.1.5 - CONFERIMENTO E AUTORIZZAZIONE INCARICHI AI DIPENDENTI

La procedura per il conferimento dell'autorizzazione a favore dei dipendenti del Comune di Cuneo a svolgere incarichi esterni è definita nella Parte IV, Capo III del Regolamento per l'ordinamento degli uffici e dei servizi.

L'attività esterna può avvenire esclusivamente a favore di enti pubblici, nell'ambito della competenza professionale esercitata per il Comune di Cuneo.

L'autorizzazione viene concessa dal Dirigente del servizio nel quale presta l'attività il dipendente o dal Segretario generale nel caso l'attività riguardi un Dirigente o un responsabile di servizio autonomo ed è preceduta da assenso della Giunta, con limite annuo del totale delle remunerazioni.

#### 6.1.6 - INCONFERIBILITA' E INCOMPATIBILITA' PER INCARICHI DIRIGENZIALI

Compete al responsabile della prevenzione vigilare sul rispetto della normativa di inconferibilità ed incompatibilità di incarichi dirigenziali dettata dal decreto legislativo 39 del 2013. La verifica viene effettuata all'atto dell'assunzione. Lo stesso obbligo di vigilanza e di contestazione, oltre che di segnalazione nel caso di inottemperanza, deve essere esercitato al momento del conferimento d'incarichi presso Enti o organismi esterni a favore di Dirigenti del Comune di Cuneo.

#### 6.1.7 - ATTIVITA' SUCCESSIVA ALLA GESTIONE DEL RAPPORTO DI LAVORO (art. 53, comma 16 ter D. Lgs.vo 165/2001)

Il divieto è nei confronti di quanti, nell'ultimo triennio del rapporto di lavoro, abbiano esercitato poteri autoritativi o negoziali.

Il divieto consiste nell'impossibilità di svolgere attività lavorativa o professionale a favore di privati destinatari di provvedimenti, contratti o accordi, nel triennio successivo alla cessazione del rapporto di lavoro.

Tale divieto è inserito nel contratto di lavoro del dipendente che riveste qualifiche potenzialmente passibili del divieto.

La medesima clausola, a pena della nullità del contratto e restituzione dei compensi eventualmente percepiti, oltre al divieto di contrattazione nel triennio successivo, è riportata obbligatoriamente in tutti i contratti di appalto.

#### 6.1.8 - TUTELA DEL DIPENDENTE PUBBLICO CHE SEGNALE ILLECITI

Con determinazione n. 6 del 28 aprile 2015 l'ANAC ha definito le linee guida in materia di tutela del dipendente pubblico che segnala illeciti (c.d. whistleblower), rinviando all'adozione da parte di ciascuna amministrazione di apposite misure organizzative per la definizione delle modalità di invio e di gestione delle segnalazioni ex art. 54-bis del D. Lgs. 165/2001, delle politiche di tutela della riservatezza del segnalante e della composizione del gruppo ristretto di supporto.

A tale scopo il Segretario Generale, in qualità di Responsabile per la prevenzione della corruzione nell'ente ha predisposto una modalità operativa per la gestione delle "Segnalazioni ai sensi dell'art. 54-bis del D. Lgs. 165/2001"; tale procedura verrà portata a conoscenza di tutti i dipendenti dell'ente.

#### 6.1.9 - FORMAZIONE DEL PERSONALE

La formazione è una dimensione costante e fondamentale del lavoro e uno strumento essenziale nella gestione delle risorse umane. Tutte le organizzazioni, per gestire il cambiamento e garantire un'elevata qualità di prodotti e servizi, devono oggi fondarsi sulla conoscenza e sullo sviluppo delle competenze»: così viene definito il ruolo e il peso della formazione del personale dalla "Nuova direttiva sulla formazione dei dipendenti pubblici" n. 10 emanata dalla Presidenza del Consiglio dei Ministri il 30 luglio 2010.

Nel quadro dei recenti processi di riforma, di riorganizzazione e di innovazione della pubblica amministrazione e dei costanti mutamenti normativi e tecnologici, il tema della formazione delle risorse umane si impone come uno dei principali strumenti di innovazione e di mutamento.

L'acquisizione di nuove conoscenze, di nuove professionalità e di nuovi strumenti di lavoro si pone, dunque, quale condizione necessaria e indifferibile della attività svolta dalla pubblica amministrazione chiamata, negli ultimi tempi, a sostenere un notevole incremento quantitativo e qualitativo dei servizi forniti al cittadino ed alle imprese.

Per il Comune di Cuneo la formazione costituisce impegno costante nell'ambito delle politiche di sviluppo del personale ed è considerata un necessario strumento a supporto di processi innovativi e di sviluppo organizzativo. La rilevanza riconosciuta alla formazione è

sintomo evidente della volontà dell'ente di far crescere professionalmente i propri dipendenti garantendo a tutti le stesse opportunità di partecipazione.

Il Documento Unico di Programmazione per l'esercizio 2017-2019, approvato dal consiglio comunale con deliberazione n. 56 del 26 settembre 2016 e successivamente aggiornato con deliberazione n. 68 del 19 dicembre 2016, annovera — nella "Sezione Strategica" — la «...formazione continua del personale e sviluppo delle competenze e delle conoscenze necessarie nei diversi ruoli organizzativi...» tra i criteri che ispirano l'assetto organizzativo del Comune. Tale criterio si concretizza — nella "Sezione Operativa" — in un indirizzo inequivocabile consistente nella «...incentivazione dello sviluppo e della formazione professionale come condizione essenziale di efficacia della propria azione e come elemento di valorizzazione delle capacità e delle prospettive professionali dei propri dipendenti...».

La formazione rientra dunque nella strategia organizzativa dell'ente, in linea con le finalità previste dall'articolo 1, comma 1, del decreto legislativo 30 marzo 2001, n. 165 s.m.i. «Norme generali sull'ordinamento del lavoro alle dipendenze delle amministrazioni pubbliche», finalizzate all'accrescimento dell'efficienza delle Amministrazioni, la razionalizzazione del costo del lavoro pubblico e la migliore utilizzazione delle risorse umane.

Il "Piano annuale della formazione del personale" del Comune di Cuneo persegue i seguenti obiettivi:

1. obiettivo generale: mantenere strutturato in maniera permanente il sistema formativo per favorire lo sviluppo delle risorse umane, anche in ragione dei cambiamenti organizzativi e culturali che nascono dalla spinta dei nuovi bisogni della comunità locale, valorizzando le risorse e le competenze personali, per ottenere, in parallelo, un efficace sviluppo organizzativo;

2. obiettivi specifici: soddisfare il fabbisogno formativo dettato da:

- innovazioni di carattere normativo e/o tecnologico
- nuove assunzioni
- nuove assegnazioni settoriali di personale
- obblighi di legge
- necessità di aggiornamento professionale
- obiettivi di Peg assegnati ai dirigenti, che implicano conoscenze e competenze nuove
- riforma del ruolo della dirigenza.

I dirigenti, in quanto responsabili della gestione del proprio personale e quindi della formazione delle risorse umane, sono attualmente le figure di riferimento per la rilevazione dei bisogni settoriali (individuali, di ruolo, organizzativi).

La valutazione e comparazione dei bisogni formativi dei vari settori dà l'opportunità di individuare anche quelli comuni a più settori o trasversali ai settori dell'ente.

Il piano della formazione è il documento formale, autorizzativo e programmatico dell'ente.

Gli attori coinvolti nel processo della formazione.

- L'ufficio Formazione, istituito presso il servizio Personale, progetta, organizza e gestisce le attività formative rivolte ai dipendenti e alla dirigenza

- I dirigenti, quali responsabili della gestione del proprio personale e figure di riferimento per la rilevazione dei bisogni formativi settoriali, sono coinvolti nei processi di formazione a più livelli

- I dipendenti sono i destinatari della formazione e vengono coinvolti in un processo che prevede:

1. la raccolta sistematica del gradimento rispetto ai corsi di formazione trasversale attivati;
2. la valutazione delle conoscenze/competenze acquisite.

Per l'anno 2017 i Dirigenti dei settori sono stati coinvolti dal Dirigente del Settore personale, con nota del 16 novembre 2016, circa l'individuazione dei corsi da proporre.

Per dare piena attuazione alle linee programmatiche sopra richiamate e a seguito di socializzazione e condivisione con i dirigenti, sono in fase di definizione i percorsi formativi che, insieme ad alcuni indirizzi e criteri generali, costituiranno il "Piano della formazione del personale del Comune di Cuneo" per l'anno 2017 che verrà definito entro il mese di febbraio.

Tra gli altri è emersa la necessità di riproporre, per tutti i dipendenti, il corso specifico in materia di anticorruzione e trasparenza già fatto nel corso del 2016.

Nel corso dell'anno 2017 ai Dirigenti impegnati a gestire la formazione interna verrà assegnato un obiettivo connesso alla performance individuale consistente nell'espletamento del compito di docenza.

#### 6.1.10 - MONITORAGGIO DEI TEMPI PROCEDIMENTALI

Il Responsabile Anticorruzione, con il supporto del Servizio Controllo di gestione, svolge un'attività costante di monitoraggio dello stato di attuazione del Piano.

Nel corso dell'anno 2017 verranno attuate diverse azioni, ed in particolare:

- monitoraggio sugli adempimenti relativi alla trasparenza e anticorruzione previsti dal Piano, con redazione di report periodici riepilogativi, trasmessi anche al Sindaco e al Nucleo di Valutazione;
- indicazione degli scostamenti e delle relative motivazioni, con segnalazione di eventuali inadempimenti;
- monitoraggio trimestrale della sezione Amministrazione Trasparente, con segnalazione di eventuali scostamenti ai Settori/Servizi responsabili;
- report periodici sui risultati dell'attività di controllo successivo di regolarità amministrativa, con l'invio di specifiche osservazioni di dettaglio alle Direzioni/Servizi responsabili ed eventuali note/direttive;
- attivazione di azioni formative, generali e specifiche, al fine di promuovere la conoscenza del Piano e delle misure in esso previste.

#### 6.2 IDENTIFICAZIONE DI ULTERIORI MISURE DI PREVENZIONE

##### 6.2.1 - CONTROLLI SUCCESSIVI DI REGOLARITA' AMMINISTRATIVA

Un elemento integrante di questo piano è costituito dai controlli disposti dall'art. 3, comma 1, del decreto legislativo 174/2012, convertito in legge 213/2012, che modifica l'art. 147 del decreto legislativo 18 agosto 2000, n. 267. La normativa individua i principi e le metodologie di controllo volte a garantire la regolarità amministrativa e contabile, la legittimità, la regolarità e la correttezza dell'azione amministrativa.

Il Consiglio comunale, con deliberazione n. 9 del 28 gennaio 2013, ha adottato regolamento sui controlli, che sinteticamente possono essere riepilogati come segue:

controllo di regolarità amministrativa e contabile:

- preventivo: al momento di adozione del provvedimento;
- successivo: a campionatura con cadenza trimestrale;
- controllo di gestione: elaborazione indici e parametri riferiti ai servizi e centri di costo, con verifiche trimestrali e relazione finale al termine dell'esercizio;

- controllo degli equilibri finanziari: durante tutto il corso dell'esercizio e in particolare in concomitanza con le variazioni di bilancio e per legge entro il 31 luglio;
  - controllo strategico: verifica annuale delle linee programmatiche delle sessioni operative e strategiche del DUP in concomitanza con l'approvazione del bilancio di previsione. Entro il 31 luglio ricognizione sullo stato di attuazione dei programmi e progetti contenuti nella relazione programmatica al bilancio di previsione;
  - controllo delle società partecipate: per le società nelle quali l'Ente detiene una partecipazione rilevante verifica infra annuale situazione economico-finanziaria, gestionale ed amministrativa delle società e sullo stato di attuazione degli obiettivi gestionali e sulla qualità dei servizi. Redazione del bilancio consolidato;
- controllo sulla qualità dei servizi: sulla base delle funzioni e servizi, con indagini periodiche e sulla base di reclami e segnalazioni dei cittadini utenti.
- L'art. 5 del Regolamento sui controlli interni stabilisce che trimestralmente il Segretario generale sottoponga a verifica atti amministrativi comunali. Gli atti vengono prescelti mediante estrazione casuale, su materie annualmente individuate dalla Giunta comunale. Particolare attenzione viene posta per gli atti da assoggettare a controllo che fanno riferimento mai processi che presentano un maggior valore di rischio.

#### 6.2.2 - REGOLAMENTO PER L'ACQUISIZIONE DI BENI, SERVIZI E LAVORI IN ECONOMIA

Il Regolamento per la disciplina dei contratti, approvato con deliberazione del Consiglio comunale n. 129 in data 17 dicembre 2013 norma, tra gli altri aspetti, anche quello connesso agli acquisti in economia di beni e servizi.

Si tratta di uno strumento indispensabile per la gestione dei servizi comunali, in quanto definisce il quadro di riferimento specifico, nell'ambito della normativa nazionale ed europea.

#### 6.2.3 - STANDARDIZZAZIONE DELLE PROCEDURE

La conversione delle procedure in termini informatici rappresenta un vantaggio ai fini dell'efficienza dell'attività lavorativa, ma costituisce anche un contributo per un corretto rapporto con il cittadino. Seguendo procedure standardizzate, si assume necessariamente un'uniformità di gestione delle pratiche e, quindi, una garanzia da ogni genere di abuso. Si inquadra in quest'ottica la dematerializzazione avviata per tutti gli atti che rappresentano espressione di volontà da parte degli organi amministrativi (delibere del Consiglio e della Giunta Comunale, determinazioni dirigenziali, direttive, ordinanze).

Relativamente ai procedimenti in materia edilizia e di commercio la pubblicazione sul sito del Comune di tutti i procedimenti in corso è affiancata all'avanzamento dell'iter amministrativo.

La visione generalizzata da parte dei cittadini, e non soltanto dell'utente interessato, garantiti i necessari requisiti della privacy, si ritiene rappresenti la miglior forma di controllo e, nel medesimo tempo, di dissuasione da abusi o, quanto meno, da comportamenti non equanimi.

#### 6.2.4 – REPORTISTICA

La fornitura periodica di report da parte dei referenti, sull'attività a rischio dei rispettivi settori, rappresenta un indispensabile sistema di controllo sulle scelte operate, ma diventa anche un metodo di lavoro.

L'oggetto del report può riguardare l'elenco di ditte invitate a gara in procedure negoziate o in affidamenti diretti, le ditte sottoposte a procedimenti ispettivi o gli incarichi di progettazione. In particolare ci si orienta verso quelle procedure che contengono ampi elementi discrezionali, privilegiando dati che non ricadono nelle pubblicazioni sul sito in base alle previsioni in materia di trasparenza.

## SEZIONE 7

### PROGRAMMA PER LA TRASPARENZA E INTEGRITA'

#### 7.1 TRASPARENZA

Il Comune di Cuneo dall'anno 2011 in esecuzione del D. Lgs. n. 150 /2009 ha adottato un proprio piano della trasparenza e l'integrità provvedendo annualmente a successivi e necessari adeguamenti. L'ultimo in ordine di tempo è stato quello relativo al triennio 2016-2018 approvato con deliberazione della Giunta Comunale n. 13 in data 26 gennaio 2016.

L'Amministrazione comunale attribuisce alla trasparenza un ruolo fondamentale sia come efficace strumento di lotta alla corruzione sia come mezzo di comunicazione ed ascolto della cittadinanza al fine della realizzazione di un'amministrazione aperta al servizio del cittadino.

Il pieno rispetto degli obblighi di trasparenza, oltre che costituire livello essenziale delle prestazioni erogate, rappresenta un valido strumento di diffusione e affermazione della cultura delle regole, nonché di prevenzione e di lotta a fenomeni corruttivi. Gli obiettivi ivi contenuti sono, altresì, formulati in collegamento con la programmazione strategica e operativa dell'ente, definita nel Piano Esecutivo di Gestione.

Le informazioni riguardanti la performance costituiscono il profilo "dinamico" della trasparenza; pertanto sono oggetto di pubblicazione gli elementi essenziali della gestione del ciclo della performance ed in particolare gli obiettivi ed i relativi indicatori.

Al fine di garantire un alto livello di trasparenza sono state definite misure organizzative in grado di assicurare la regolarità e la tempestività dei flussi informativi facenti capo ai Dirigenti di Settore.

Ogni Dirigente vigila e cura la predisposizione del materiale oggetto di pubblicazione così da supportare il Responsabile per la prevenzione della corruzione e Trasparenza nell'attività di controllo sull'adempimento da parte dell'amministrazione degli obblighi di pubblicazione previsti dalla normativa vigente.

In sede di conferenza dei Dirigenti sono stati individuati i referenti di settore cui è affidato il compito di monitorare e aggiornare le informazioni connesse alle funzioni in capo al Settore stesso.

I Dirigenti di settore, ognuno per le proprie competenze, sono gli attori principali per l'adempimento degli obblighi di pubblicazione.

In particolare:

- adempiono agli obblighi di pubblicazione, ognuno per le proprie competenze
- garantiscono che la pubblicazione avvenga nel pieno rispetto della prescritta tempistica.

La sezione "Amministrazione trasparente" è strutturata in coerenza con quanto indicato nell'Allegato 1 del D.Lgs 33/2013.



Le informazioni presenti nella sezione Amministrazione trasparente sono riportate nell'allegato 2, parte integrante del presente documento, riportante anche l'indicazione dei settori/servizi responsabili della elaborazione e pubblicazione dei dati di propria competenza.

Nel corso dell'anno 2017 ad ogni Dirigente verrà assegnato un obiettivo connesso alla performance individuale consistente nella pubblicazione e aggiornamento dei dati affidati al proprio settore.

### **Iniziative di comunicazione.**

L'Amministrazione Comunale ha da tempo avviato un costante confronto con i quartieri che si concretizza principalmente con incontri periodici sul territorio ai quali partecipano sia gli amministratori cittadini sia i dirigenti di settore.

Inoltre l'Amministrazione Comunale ha messo in campo nel corso degli anni numerosi progetti ed iniziative volte a far conoscere alle giovani generazioni, ed in particolare ai ragazzi delle scuole superiori, l'attività ed i meccanismi di funzionamento della macchina comunale, per far scoprire che si può essere cittadini attivi e protagonisti, in grado di interpretare e comprendere le scelte politiche dell'amministrazione e partecipare dinamicamente alla costruzione della città. Attraverso percorsi di democrazia partecipata, media education e attività multimediali, si è cercato di far entrare i ragazzi nel cuore dell'amministrazione comunale, assistendo ai lavori del consiglio comunale e ai momenti in cui vengono prese le decisioni importanti per la comunità.

Infine si effettuano costantemente visite presso il Comune di Cuneo nel corso delle quali, oltre alle indicazioni storiche relative alla città, vengono anche fornite informazioni sull'attività del Comune.

Tali iniziative rappresentano un'importante apertura di spazi di collaborazione e confronto con la società civile.

L'attività svolta dal Comune di Cuneo per migliorare la propria trasparenza e accessibilità si concentra su diversi canali di comunicazione: strumenti principali sono i mezzi informatici, in primis il sito web istituzionale, cui si affiancano alcuni social network (facebook, twitter, google+, youtube, pinterest, instagram e flickr), mezzi che, consentendo la pubblicazione di grandi quantità di informazione ed una diffusione pressoché illimitata, permettono di aumentare il grado accessibilità delle informazioni e, conseguentemente, la trasparenza dell'operato amministrativo; a questi si affiancano mezzi più tradizionali, quali opuscoli e materiale informativo in formato cartaceo, ed il contatto diretto con la cittadinanza mediante l'URP e gli altri sportelli a servizio del pubblico.

Nel sito web istituzionale sono state create anche delle apposite sezioni riguardanti i servizi erogati, suddivisi tra servizi principali, servizi on line e servizi per le persone (questi ultimi raggruppati in modo da offrire una navigazione basata sulla tipologia di utente).

Inoltre, nel sito web istituzionale è presente una sezione dove poter vedere in diretta le sedute del Consiglio comunale e dove sono ospitate le registrazioni video di tutte le sedute svolte a partire dal gennaio 2014.

Il Comune rispetta la strutturazione delle informazioni contenute nell'Allegato 1 del D.Lgs 33/2013, le Linee Guida per i siti web della Pubblica Amministrazione e la struttura gerarchica di informazioni previste dalla Bussola della Trasparenza dei Siti Web della PA.

Allo scopo di aumentare il livello di trasparenza, facilitando la reperibilità e l'uso delle informazioni da parte dei cittadini, le scelte inerenti alla predisposizione, modifica o integrazione dei dati del sito istituzionale del Comune sono le seguenti:

-Chiarezza e accessibilità: Il Comune valuta costantemente la chiarezza dei contenuti e della navigazione del sito e avvia le eventuali attività correttive e migliorative.

Il sito ha l'apposita sezione "Amministrazione trasparente", di facile accesso e consultazione, raggiungibile attraverso un link, chiaramente identificabile dall'etichetta "Amministrazione trasparente" e posto in posizione ampiamente visibile nell'homepage del sito stesso.

Il Comune adotta criteri e i principi operativi ed organizzativi atti a favorire l'accessibilità del sito a tutela dei diritti dei disabili nel rispetto di quanto sancito dalla Legge 4/2004 e Decreto ministeriale attuativo sulla tutela del diritto di accesso ai servizi informatici e telematici della pubblica amministrazione da parte dei disabili.

-Tempestività: la gestione del sito persegue la tempestività della pubblicazione delle informazioni e dei dati e la trasparenza dei criteri di validità.

Le informazioni superate e/o non più significative sono archiviate o eliminate, anche nel rispetto delle disposizioni in materia di protezione dei dati personali e delle politiche di archiviazione dei dati, soprattutto per quanto attiene ai dati informativi relativi al personale.

-Policy: note legali e privacy: il sito informa con chiarezza il visitatore sulle politiche legali e di privacy. Un link costantemente disponibile nella pagina iniziale del sito rimanda alle note legali, che contengono informazioni sulle politiche comunali relative a:

- clausole di responsabilità in merito alla pubblicazione dei contenuti
- proprietà intellettuale dei contenuti pubblicati
- politiche di privacy (le modalità di gestione del sito in riferimento al trattamento dei dati personali degli utenti che interagiscono con i servizi resi disponibili), secondo i diritti previsti dal D.Lgs. 196/03 "Codice in materia di protezione dei dati personali".

I dati di navigazione sono utilizzati al solo fine di ricavare informazioni statistiche anonime sull'uso del sito e per controllarne il corretto funzionamento e sono cancellati immediatamente dopo l'elaborazione.

Nessun dato personale degli utenti è di proposito acquisito dal sito, salvo per scopi e per tempi strettamente necessari ad effettuare la transazione.

Il Comune verifica costantemente il livello di sicurezza del sito in merito a transazioni gestione dei dati.

-Usabilità: il Comune verifica il livello di utilizzo e di utilizzabilità del sito.

-Formati e contenuti aperti: il Comune privilegia, ove possibile, la pubblicazione delle informazioni e dei documenti in formato aperto.

Tutti i contenuti e le informazioni presenti all'interno del sito del Comune di Cuneo sono di proprietà del Comune di Cuneo. Gli oggetti presenti nel sito per lo scaricamento (download) quali ad esempio la modulistica sono liberamente e gratuitamente disponibili.

-Classificazione, semantica e reperibilità delle informazioni: le informazioni e i dati indicati sono pubblicati nel sito web del Comune in modo da favorire l'accesso e la reperibilità delle informazioni stesse da parte dei cittadini e dell'utenza, anche tramite i motori di ricerca

## 7.2 – ACCESSO CIVICO E ACCESSO GENERALIZZATO

L'obbligo da parte del Comune di Cuneo di pubblicare documenti, informazioni o dati nel rispetto di quanto stabilito dal programma triennale e dalla normativa vigente comporta il diritto di chiunque di richiedere la pubblicazione dei medesimi, nel caso in cui sia stata omessa la loro pubblicazione.

La richiesta di accesso civico, di cui al 1° comma del Decreto Legislativo 33/2013, deve essere presentata al responsabile della trasparenza.

Le istanze di accesso generalizzato, di cui al 2° comma dell'art. 5 del Decreto Legislativo 33/2013, devono invece essere presentate al Dirigente del Settore che detiene i dati, le informazioni o i documenti.

Al ricevimento dell'istanza l'ufficio provvede all'istruttoria.

Nel caso vengano individuati dei controinteressati è necessario darne comunicazione agli stessi.

Il Responsabile dell'ufficio cui è stata rivolta la richiesta adotta provvedimento espresso e motivato entro trenta giorni informando il richiedente e gli eventuali contro interessati. In caso di accoglimento il responsabile dell'ufficio trasmette quanto richiesto ovvero, nel caso in cui l'istanza riguardi dati oggetto di pubblicazione obbligatoria comunica l'avvenuta pubblicazione indicando il relativo collegamento ipertestuale.

In caso di totale o parziale diniego all'accesso il richiedente può presentare richiesta di esame al responsabile della corruzione e trasparenza che decide entro venti giorni.

I modelli relativi all'accesso, civico e generalizzato, e le modalità per l'accesso sono riportati all'interno della pagina dell'amministrazione trasparente. sono in

## SEZIONE 8

### MISURE DI MONITORAGGIO E AGGIORNAMENTO DEL P.T.P.C.

In attuazione degli indirizzi contenuti nel P.N.A. nel corso del periodo di validità del piano si procederà al monitoraggio delle attività previste per verificare la necessità di implementare le misure contenute nel piano così da ulteriormente prevenire/contrastare fenomeni di corruzione.

I singoli procedimenti a rischio, già individuati e sottoposti a valutazione del rischio, potranno essere ulteriormente esaminati nelle singole fasi così da corrispondere alle strategie di prevenzione/contrasto dei fenomeni.

L'aggiornamento infrannuale del piano avverrà a cura del Responsabile il quale renderà conoscibili le modifiche a tutti gli interessati attraverso apposito avviso sul sito.

L'aggiornamento del piano segue la stessa procedura seguita per la redazione di questo piano e terrà conto di nuovi elementi quali ad esempio:

- nuove normative specifiche in materia
- nuove competenze poste in capo al Comune
- emersione di rischi non precedentemente valutati
- nel caso siano accertate violazioni alle prescrizioni.